

Parents

Assistant maternel

La période d'adaptation

L'adaptation est avant tout la période **des rencontres...**

... **avec une famille** qui arrive avec son enfant, ses espoirs mais aussi ses questionnements, sa culture, son histoire...

... **avec un enfant** qui est là, tous les sens en éveil dans cette nouvelle aventure riche de découvertes et aussi porteuse d'inquiétudes et d'émotions.

... **avec un professionnel** et ses habitudes de travail qui se doit d'être disponible et rassurant.



Ces premiers contacts importants favorisent la mise en place d'**une relation de confiance**, un des éléments qui facilite la suite de l'accueil.

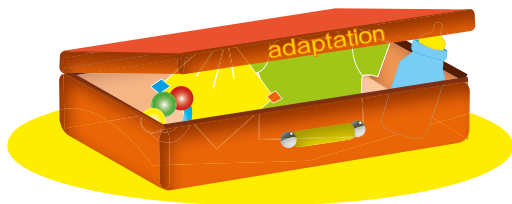
L'adaptation pose **des repères sécurisants** et permet le démarrage de la relation parents/assistant maternel pour **une continuité** dans l'**accompagnement** de l'enfant.



La période d'adaptation c'est :

- tisser les liens et favoriser la confiance, le respect et le savoir-faire,
- prendre le temps de s'éloigner petit à petit les uns des autres.

Le temps de l'enfant n'est pas le même que celui de l'adulte. La durée de la séparation lui semblera, en effet, plus longue.



Période d'organisation : prévoir ensemble, selon les disponibilités de chacun et le rythme de l'enfant, des temps d'accueil progressifs.



Période d'observation et d'échanges : découvrir et partager ensemble, les manières de faire avec l'enfant à différents moments de la journée (éveil, repas, change) dans un nouveau lieu.

Période de séparation : en douceur, imaginer des temps d'accueil courts et progressifs (éveil, sieste et repas).



Période d'expérimentation : vivre ensemble, assistant maternel et enfant, les moments clés d'une journée d'accueil (exemple : du milieu de matinée jusqu'au goûter).

La période d'adaptation permet à tous d'**amorcer une relation de confiance**.
L'accueil au quotidien permettra de la poursuivre.

« N'oublions pas qu'après chaque séparation, vient le temps des retrouvailles. »