



KERLAZ

Rapport annuel sur le Prix et la Qualité du Service public de l'eau potable

Exercice 2017

Rapport relatif au prix et à la qualité du service public de l'eau potable pour l'exercice présenté conformément à l'article L22245 du code général des collectivités territoriales et au décret du 2 mai 2007

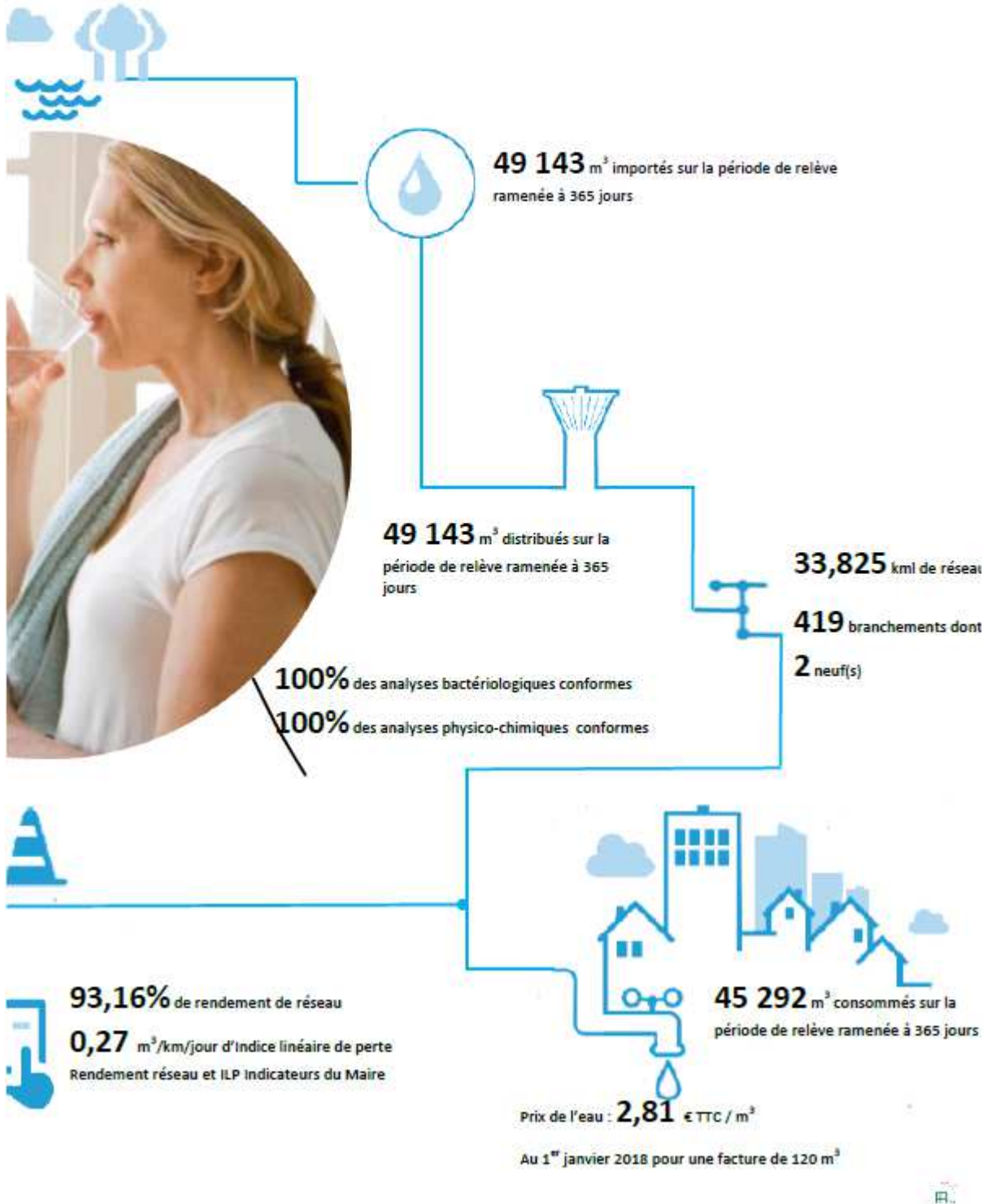
Les informations sur fond bleu sont obligatoires au titre du décret.

Tout renseignement concernant la réglementation en vigueur et la définition et le calcul des différents indicateurs peut être obtenu sur le site www.services.eaufrance.fr, rubrique « l'Observatoire »

Si les informations pré-remplies ne sont pas correctes, veuillez contacter votre DDT



LES CHIFFRES CLES DE CETTE ANNEE



1. Caractérisation technique du service

1.1. Présentation du territoire desservi

Le service est géré au niveau communal
 intercommunal

- Nom de la collectivité : Kerlaz
- Caractéristiques (commune, EPCI et type, etc.) : Commune
- Compétences liées au service :

	Oui	Non
Production	<input checked="" type="checkbox"/>	<input type="checkbox"/>
Protection de l'ouvrage de prélèvement ⁽¹⁾	<input type="checkbox"/>	<input type="checkbox"/>
Traitement ⁽¹⁾	<input type="checkbox"/>	<input type="checkbox"/>
Transfert	<input checked="" type="checkbox"/>	<input type="checkbox"/>
Stockage ⁽¹⁾	<input type="checkbox"/>	<input type="checkbox"/>
Distribution	<input checked="" type="checkbox"/>	<input type="checkbox"/>

(1) A compléter

- Territoire desservi (communes adhérentes au service, secteurs et hameaux desservis, etc.) : Kerlaz
- Existence d'une CCSPL Oui Non
- Existence d'un schéma de distribution au sens de l'article L2224-7-1 du CGCT Oui, date d'approbation* : Non
- Existence d'un règlement de service Oui, date d'approbation* : Non
- Existence d'un schéma directeur Oui, date d'approbation* : Non

1.2. Mode de gestion du service

Le service est exploité en Délégation par Entreprise privée

* Approbation en assemblée délibérante

Nature du contrat :

- Nom du prestataire : _____
- Date de début de contrat :
- Date de fin de contrat initial :
- Date effective de fin de contrat (après avenant le cas échéant) : 31/12/2019
- Nombre d'avenants et nature des avenants :
- Nature exacte de la mission du prestataire : (cf. annexe)

1.3. Estimation de la population desservie (D101.1)

Est ici considérée comme un habitant desservi toute personne – y compris les résidents saisonniers – domiciliée dans une zone où il existe à proximité une antenne du réseau public d'eau potable sur laquelle elle est ou peut être raccordée.

Le service public d'eau potable dessert _____ habitants au 31/12/2017 (_____ au 31/12/2016).

1.4. Nombre d'abonnés

Les abonnés domestiques et assimilés sont ceux redevables à l'agence de l'eau au titre de la pollution de l'eau d'origine domestique en application de l'article L213-10-3 du Code de l'environnement.

Le service public d'eau potable dessert 419 abonnés au 31/12/2017 (415 au 31/12/2016).

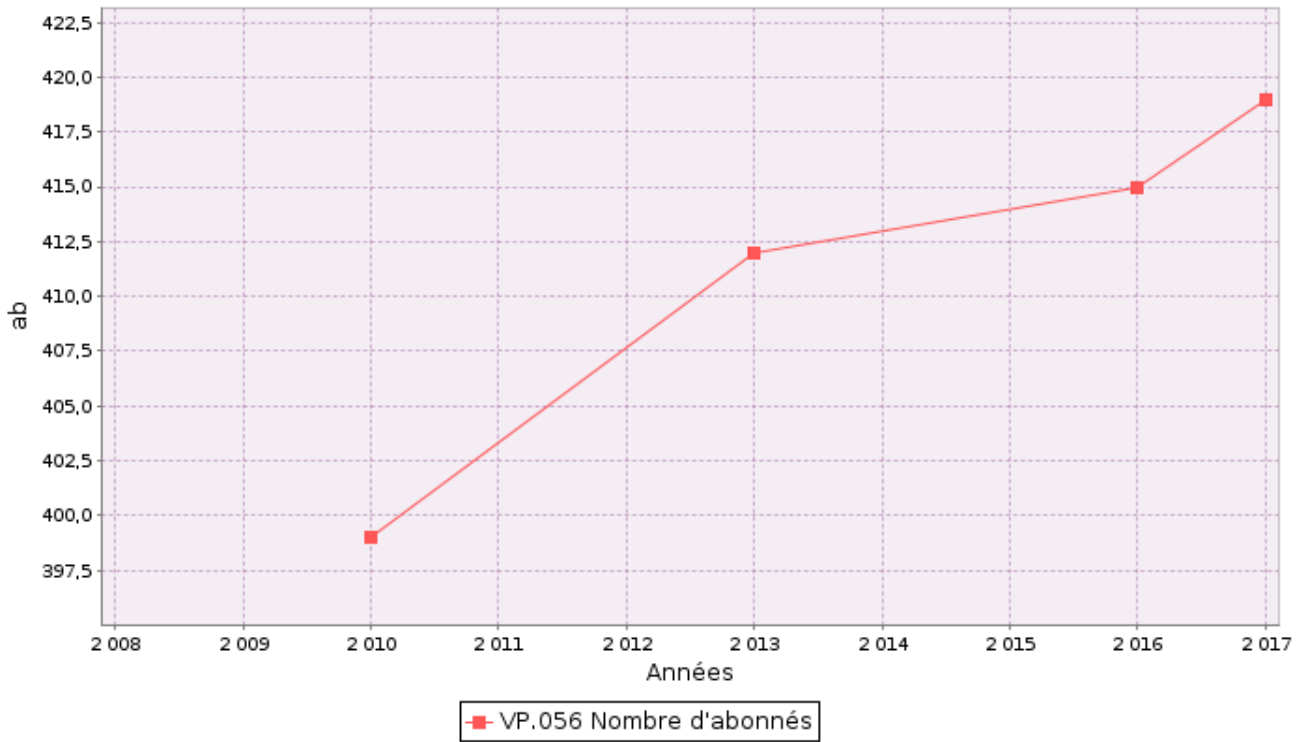
La répartition des abonnés par commune est la suivante :

Commune	Nombre total d'abonnés 31/12/2016	Nombre d'abonnés domestiques au 31/12/2017	Nombre d'abonnés Non domestiques au 31/12/2017	Nombre total d'abonnés au 31/12/2017	Variation en %
Kerlaz					
Total	415			419	1%

La densité linéaire d'abonnés (nombre d'abonnés par km de réseau hors branchement) est de 12,39 abonnés/km au 31/12/2017 (12,26 abonnés/km au 31/12/2016).

Le nombre d'habitants par abonné (population desservie rapportée au nombre d'abonnés) est de _____ habitants/abonné au 31/12/2017 (_____ habitants/abonné au 31/12/2016).

La consommation moyenne par abonné (consommation moyenne annuelle domestique + non domestique rapportée au nombre d'abonnés) est de **108,1 m³/abonné** au 31/12/2017. (109,83 m³/abonné au 31/12/2016).



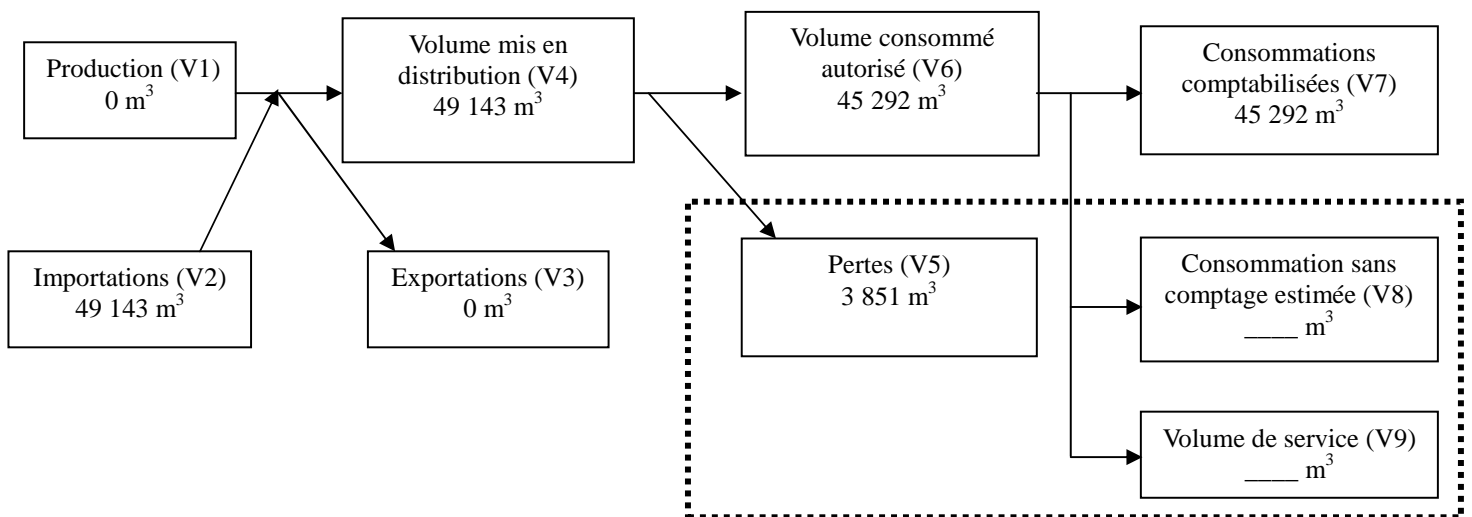
1.5. Eaux brutes

1.5.1. Prélèvement sur les ressources en eau

Le service public d'eau potable prélève 0 m³ pour l'exercice 2017.

1.6. Eaux traitées

1.6.1. Bilan des volumes mis en œuvre dans le cycle de l'eau potable en 2017



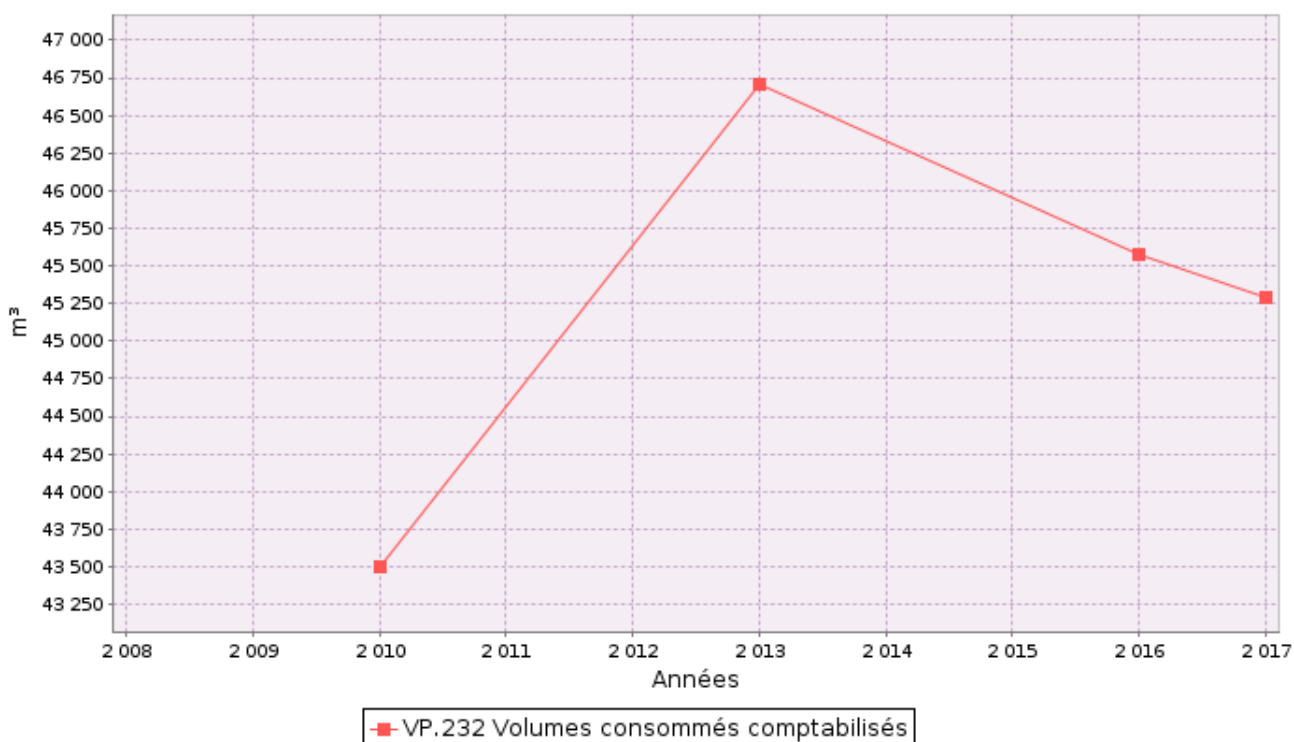
1.6.2. Achats d'eaux traitées

Fournisseur	Volume acheté durant l'exercice 2016 en m ³	Volume acheté durant l'exercice 2017 en m ³	Variation des volumes achetés en %	Indice de protection de la ressource exercice 2017
Total d'eaux traitées achetées (V2)	49 556	49 143	-0,8%	_____

1.6.3. Volumes vendus au cours de l'exercice

Acheteurs	Volumes vendus durant l'exercice 2016 en m ³	Volumes vendus durant l'exercice 2017 en m ³	Variation en %
Abonnés domestiques ⁽¹⁾	45 580	45 292	-0,6%
Abonnés non domestiques	_____	_____	_____%
Total vendu aux abonnés (V₇)	45 580	45 292	-0,6%
Service de ⁽²⁾			
Service de ⁽²⁾			
Total vendu à d'autres services (V₃)	0	0	_____%

- (1) Les abonnés domestiques et assimilés sont ceux redevables à l'Agence de l'eau au titre de la pollution de l'eau d'origine domestique en application de l'article L213-10-3 du Code de l'environnement.
- (2) Dans le cas où la collectivité vend de l'eau traitée à d'autres services d'eau potable.



1.6.4. Volume consommé autorisé

	Exercice 2016 en m3/an	Exercice 2017 en m3/an	Variation en %
Volume consommé autorisé (V6)	45 580	45 292	-0,6%

1.7. Linéaire de réseaux de desserte (hors branchements)

Le linéaire du réseau de canalisations du service public d'eau potable est de 33,83 kilomètres au 31/12/2017 (33,85 au 31/12/2016).

2. Tarification de l'eau et recettes du service

2.1. Modalités de tarification

La facture d'eau comporte obligatoirement une part proportionnelle à la consommation de l'abonné, et peut également inclure une part indépendante de la consommation, dite part fixe (abonnement, location compteur, etc.).

Tarifs		Au 01/01/2017	Au 01/01/2018
Part de la collectivité			
Part fixe (€ HT/an)			
	Abonnement DN 15mm y compris location du compteur	30,56 €	30,56 €
	Abonnement ⁽¹⁾ DN ____		
Part proportionnelle (€ HT/m ³)			
	Prix au m ³	0,9379 €/m ³	0,9379 €/m ³
Autre : _____		€	€
Part du délégataire			
Part fixe (€ HT/an)			
	Abonnement ⁽¹⁾ y compris location du compteur	45,42 €	45,79 €
Part proportionnelle (€ HT/m ³)			
	Prix au m ³	0,7834 €/m ³	0,7898 €/m ³
Taxes et redevances			
Taxes			
	Taux de TVA ⁽²⁾	5,5 %	5,5 %
Redevances			
	Prélèvement sur la ressource en eau (Agence de l'eau)	0 €/m ³	0 €/m ³
	Pollution domestique (Agence de l'Eau)	0,3 €/m ³	0,3 €/m ³
	VNF Prélèvement	____ €/m ³	____ €/m ³
	Autre : _____	____ €/m ³	____ €/m ³

⁽¹⁾ Rajouter autant de lignes que d'abonnements

⁽²⁾ L'assujettissement à la TVA est volontaire pour les communes et EPCI de moins de 3000 habitants, et obligatoire pour les communes et EPCI de plus de 3000 habitants et en cas de délégation de service public.

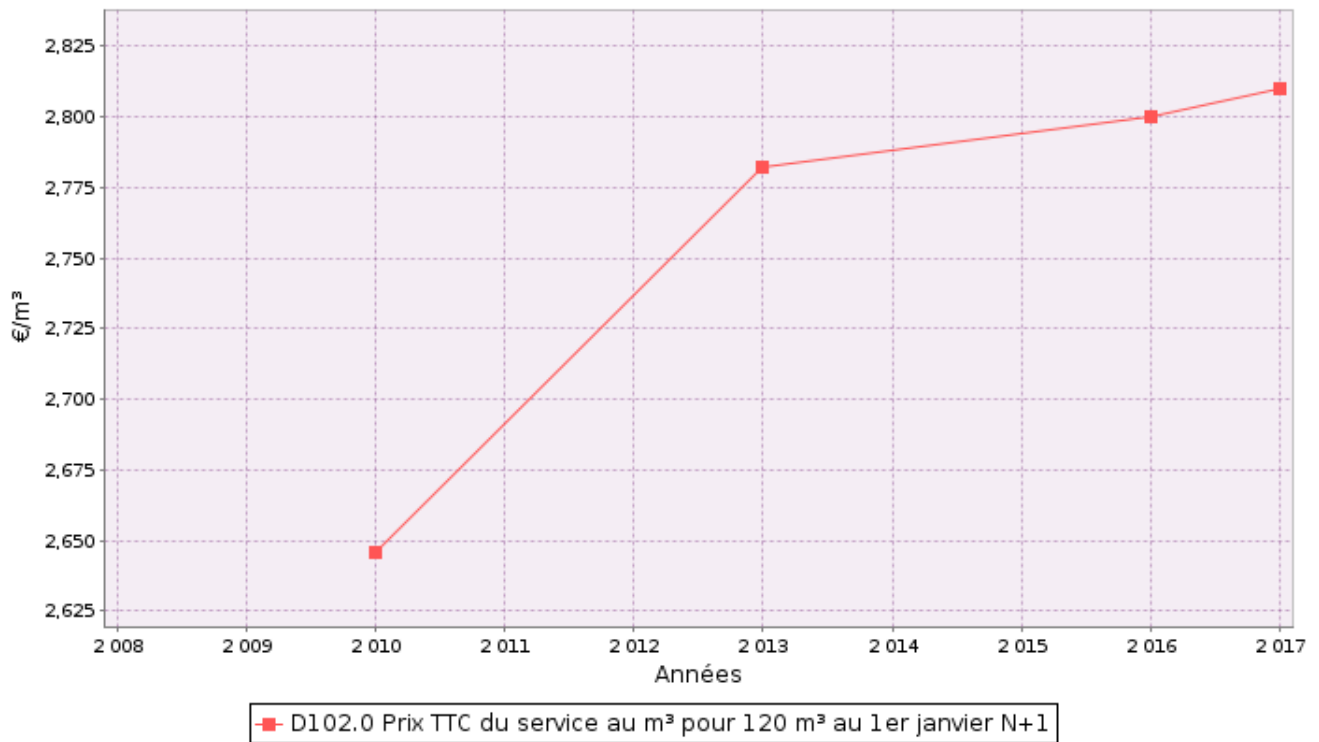
Les délibérations fixant les différents tarifs et prestations aux abonnés pour l'exercice sont les suivantes :

- Délibération du 15/12/2017 effective à compter du 01_/01 / 2018 fixant les tarifs du service d'eau potable
-
-

2.2. Facture d'eau type (D102.0)

Les tarifs applicables au 01/01/2017 et au 01/01/2018 pour une consommation d'un ménage de référence selon l'INSEE (120 m³/an) sont :

Facture type	Au 01/01/2017 en €	Au 01/01/2018 en €	Variation en %
Part de la collectivité			
Part fixe annuelle	30,56	30,56	0%
Part proportionnelle	112,55	112,55	0%
Montant HT de la facture de 120 m ³ revenant à la collectivité	143,11	143,11	0%
Part du délégataire (en cas de délégation de service public)			
Part fixe annuelle	45,42	45,79	0,8%
Part proportionnelle	94,01	94,78	0,8%
Montant HT de la facture de 120 m ³ revenant au délégataire	139,43	140,57	0,8%
Taxes et redevances			
Redevance pour prélèvement sur la ressource en eau (Agence de l'Eau)	0,00	0,00	___%
Redevance de pollution domestique (Agence de l'Eau)	36,00	36,00	0%
VNF Prélèvement :	___	___	___%
Autre :	___	___	___%
TVA	17,52	17,58	0,4%
Montant des taxes et redevances pour 120 m ³	53,52	53,58	0,1%
Total	336,06	337,26	0,4%
Prix TTC au m³	2,80	2,81	0,4%



ATTENTION : l'indicateur prix prend en compte l'ensemble de la compétence de la production à la distribution.

Les volumes consommés sont relevés avec une fréquence :

-
- semestrielle**
-
-

La facturation est effectuée avec une fréquence :

- annuelle**
-

Les volumes facturés au titre de l'année 2017 sont de 45.292m³/an (45.580m³/an en 2016).

2.3. Recettes

SAUR

03/05/2018

COMPTE ANNUEL DE RESULTAT DE L'EXPLOITATION ANNEE 2017

(en application du décret du 14 mars 2005)

GESTION DU SERVICE EAU POTABLE

Région OUEST
Centre OUEST BRETAGNE
Département FINISTERE
Collectivité KERLAZ-EAU

LIBELLE	En milliers d'Euros	Année 2016	Année 2017	Ecart en KEur
PRODUITS		117,8	123,2	5,4
Exploitation du service		51,3	53,5	
Collectivités et autres organismes publics		65,0	66,8	
Travaux attribués à titre exclusif		0,4	1,7	
Produits accessoires		1,1	1,2	
CHARGES		109,8	115,3	5,5
Personnel		10,7	13,5	
Achats d'eau		19,3	18,6	
Analyses		0,7	0,9	
Sous-traitance, matières et fournitures		3,6	4,3	
Impôts locaux, taxes et redevances contractuelles (1)		0,4	0,4	
Autres dépenses d'exploitation		4,2	4,6	
- Télécommunications, poste et télégestion		0,4	0,4	
- Engins et véhicules		0,9	0,9	
- Informatique		2,2	2,4	
- Assurances		0,2	0,2	
- Locaux		0,3	0,3	
- Divers		0,3	0,3	
Contribution des services centraux et recherche		3,7	4,3	
Collectivités et autres organismes publics		65,0	66,8	
- Part collectivité		52,0	54,8	
- Autres organismes publics		13,0	12,0	
Charges relatives aux renouvellements		1,8	1,8	
- Pour garantie de continuité du service		0,9	0,9	
- Programme contractuel		0,9	0,9	
Charges relatives investissements du domaine privé		0,2	0,2	
Pertes sur créances irrécouvrables & contentieux		0,2	-0,1	
RESULTAT AVANT IMPOT		8,0	7,9	-0,2
Impôt sur les Sociétés (calcul normatif)		2,8	2,7	
RESULTAT		5,3	5,2	-0,1

(1) Si Impôts locaux, taxes et redevances contractuelles : y compris redevance domaniale: département,région, Etat et redevance d'occupation du domaine public de la collectivité.

Conforme à la circulaire FP2E du 31/01/2006
Réf: 120-023003 -295100 -01 2017120

(2) Si Annuités emprunt collectivité prises en charge : comprennent: annuités d'emprunt, amortissements droits d'exploitation et charges financières contractuelles.

Validé le 03/05/2018

3. Indicateurs de performance

3.1. Qualité de l'eau (P101.1 et P102.1)

Les valeurs suivantes sont fournies au service par l'Agence régionale de la santé (ARS), et concernent les prélèvements réalisés par elle dans le cadre du contrôle sanitaire défini par le Code de la santé publique (ou ceux réalisés par le service dans le cadre de sa surveillance lorsque celle-ci se substitue au contrôle en question).

Analyses	Nombre de prélèvements réalisés exercice 2016	Nombre de prélèvements non-conformes exercice 2016	Nombre de prélèvements réalisés exercice 2017	Nombre de prélèvements non-conformes exercice 2017
Microbiologie	6	0	7	7
Paramètres physico-chimiques	7	0	7	7

Le taux de conformité est calculé selon la formule suivante :

$$\text{taux de conformité} = \frac{\text{nombre de prélèvements réalisés} - \text{nombre de prélèvements non conformes}}{\text{nombre de prélèvements réalisés}} * 100$$

Cet indicateur est demandé si le service dessert plus de 5000 habitants ou produit plus de 1000 m³/jour.

Analyses	Taux de conformité exercice 2016	Taux de conformité exercice 2017
Microbiologie (P101.1)	100%	0%
Paramètres physico-chimiques (P102.1)	100%	0%

3.2. Indice de connaissance et de gestion patrimoniale des réseaux (P103.2B)

L'indice de connaissance et de gestion patrimoniale des réseaux d'eau potable a évolué en 2013 (indice modifié par arrêté du 2 décembre 2013). De nouvelles modalités de calcul ayant été définies, les valeurs d'indice affichées à partir de l'exercice 2013 ne doivent pas être comparées à celles des exercices précédents.

L'obtention de 40 points pour les parties A et B ci-dessous est nécessaire pour considérer que le service dispose du descriptif détaillé des ouvrages de distribution d'eau potable mentionné à l'article D 2224-5-1 du code général des collectivités territoriales.

La valeur de cet indice varie entre 0 et 120 (ou 0 et 110 pour les services n'ayant pas la mission de collecte).

La valeur de l'indice est obtenue en faisant la somme des points indiqués dans les parties A, B et C décrites ci-dessous et avec les conditions suivantes :

· Les 30 points d'inventaire des réseaux (partie B) ne sont comptabilisés que si les 15 points des plans de réseaux (partie A) sont acquis.

Les 75 points des autres éléments de connaissance et de gestion des réseaux (partie C) ne sont comptabilisés que si au moins 40 des 45 points de l'ensemble plans des réseaux et inventaire des réseaux (parties A + B) sont acquis.

	nombre de points	Valeur	points potentiels
PARTIE A : PLAN DES RESEAUX (15 points)			
VP.236 - Existence d'un plan des réseaux mentionnant la localisation des ouvrages principaux (ouvrage de captage, station de traitement, station de pompage, réservoir) et des dispositifs de mesures	oui : 10 points non : 0 point	Oui	10
VP.237 - Existence et mise en œuvre d'une procédure de mise à jour, au moins chaque année, du plan des réseaux pour les extensions, réhabilitations et renouvellements de réseaux (en l'absence de travaux, la mise à jour est considérée comme effectuée)	oui : 5 points non : 0 point	Oui	5
PARTIE B : INVENTAIRE DES RESEAUX (30 points qui ne sont décomptés que si la totalité des points a été obtenue pour la partie A)			
VP.238 - Existence d'un inventaire des réseaux avec mention, pour tous les tronçons représentés sur le plan, du linéaire, de la catégorie de l'ouvrage et de la précision des informations cartographiques	0 à 15 points sous conditions ⁽¹⁾	Oui	15
VP.240 - Intégration, dans la procédure de mise à jour des plans, des informations de l'inventaire des réseaux (pour chaque tronçon : linéaire, diamètre, matériau, date ou période de pose, catégorie d'ouvrage, précision cartographique)		Oui	
VP.239 - Pourcentage du linéaire de réseau pour lequel l'inventaire des réseaux mentionne les matériaux et diamètres		99,9%	
VP.241 - Pourcentage du linéaire de réseau pour lequel l'inventaire des réseaux mentionne la date ou la période de pose	0 à 15 points sous conditions ⁽²⁾	100%	15
PARTIE C : AUTRES ELEMENTS DE CONNAISSANCE ET DE GESTION DES RESEAUX (75 points qui ne sont décomptés que si 40 points au moins ont été obtenus en partie A et B)			
VP.242 - Localisation des ouvrages annexes (vannes de sectionnement, ventouses, purges, PI,...) et des servitudes de réseaux sur le plan des réseaux	oui : 10 points non : 0 point	Oui	10
VP.243 - Inventaire mis à jour, au moins chaque année, des pompes et équipements électromécaniques existants sur les ouvrages de stockage et de distribution (en l'absence de modifications, la mise à jour est considérée comme effectuée)	oui : 10 points non : 0 point	Oui	10
VP.244 - Localisation des branchements sur le plan des réseaux ⁽³⁾	oui : 10 points non : 0 point	Non	0
VP.245 - Pour chaque branchement, caractéristiques du ou des compteurs d'eau incluant la référence du carnet métrologique et la date de pose du compteur ⁽³⁾	oui : 10 points non : 0 point	Oui	10
VP.246 - Identification des secteurs de recherches de pertes d'eau par les réseaux, date et nature des réparations effectuées	oui : 10 points non : 0 point	Oui	10
VP.247 - Localisation à jour des autres interventions sur le réseau (réparations, purges, travaux de renouvellement, etc.)	oui : 10 points non : 0 point	Oui	10
VP.248 - Existence et mise en œuvre d'un programme pluriannuel de renouvellement des canalisations (programme détaillé assorti d'un estimatif portant sur au moins 3 ans)	oui : 10 points non : 0 point	Non	0
VP.249 - Existence et mise en œuvre d'une modélisation des réseaux sur au moins la moitié du linéaire de réseaux	oui : 5 points non : 0 point	Oui	5
TOTAL (indicateur P103.2B)	120	-	100

(1) L'existence de l'inventaire et d'une procédure de mise à jour ainsi qu'une connaissance minimum de 50 % des matériaux et diamètres sont requis pour obtenir les 10 premiers points. Si la connaissance des matériaux et diamètres atteint 60, 70, 80, 90 ou 95%, les points supplémentaires sont respectivement de 1, 2, 3, 4 et 5

(2) L'existence de l'inventaire ainsi qu'une connaissance minimum de 50 % des périodes de pose sont requis pour obtenir les 10 premiers points. Si la connaissance des périodes de pose atteint 60, 70, 80, 90 ou 95%, les points supplémentaires sont respectivement de 1, 2, 3, 4 et 5

3.3. Indicateurs de performance du réseau

3.3.1. Rendement du réseau de distribution (P104.3)

Le rendement du réseau de distribution permet de connaître la part des volumes introduits dans le réseau de distribution qui est consommée ou vendue à un autre service. Sa valeur et son évolution sont le reflet de la politique de lutte contre les pertes d'eau en réseau de distribution.

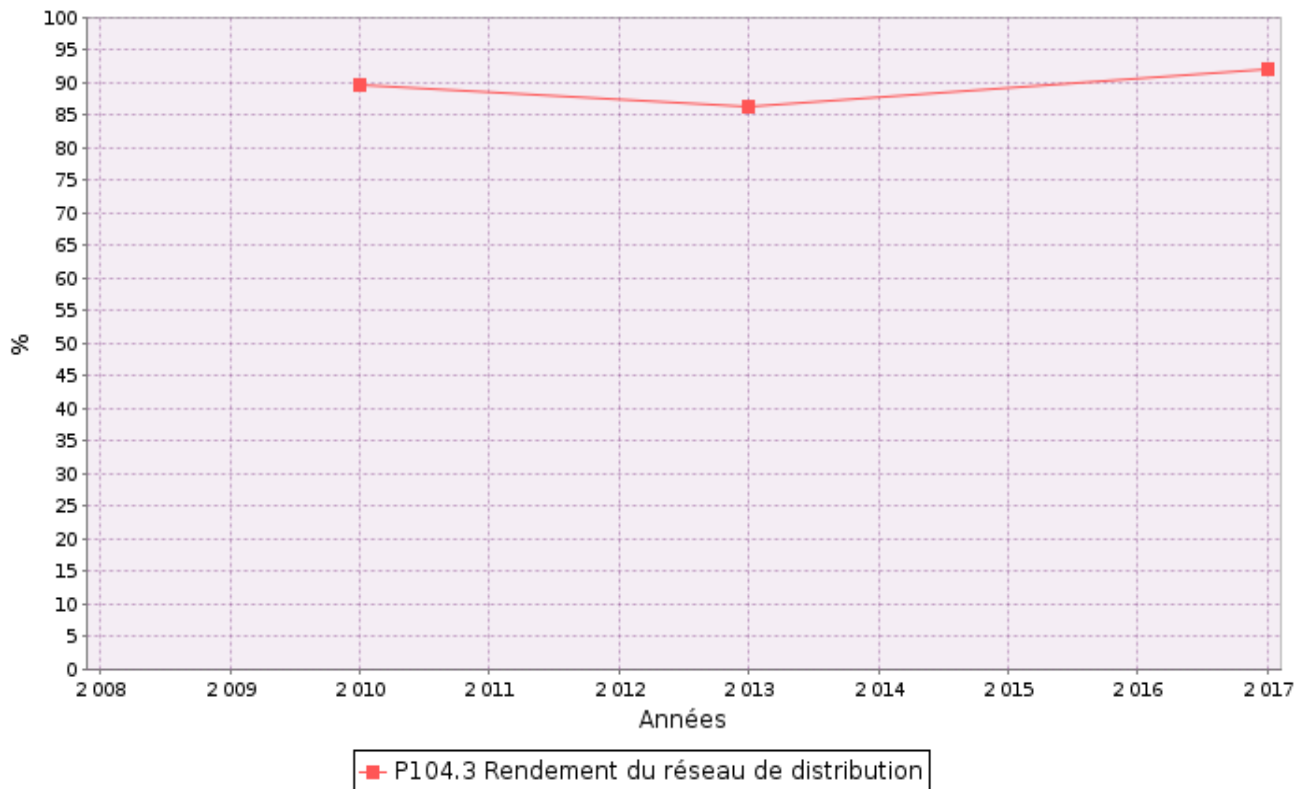
Le rendement du réseau de distribution se calcul ainsi :

$$\text{rendement du réseau} = \frac{V_6 + V_3}{V_1 + V_2} * 100$$

A titre indicatif, le ratio volume vendu aux abonnés sur volume mis en distribution (appelé également rendement primaire du réseau) vaut :

$$\text{part du volume vendu parmi le volume mis en distribution} = \frac{V_7}{V_4}$$

	Exercice 2016	Exercice 2017
Rendement du réseau	_____ %	92,2 %
Indice linéaire de consommation (volumes consommés autorisés + volumes exportés journaliers par km de réseau hors branchement) [m ³ / jour / km]	3,69	3,67
Volume vendu sur volume mis en distribution (ex. rendement primaire)	_____ %	_____ %



3.3.2. Indice linéaire des volumes non comptés (P105.3)

Cet indicateur permet de connaître, par km de réseau, la part des volumes mis en distribution qui ne font pas l'objet d'un comptage lors de leur distribution aux abonnés. Sa valeur et son évolution sont le reflet du déploiement de la politique de comptage aux points de livraison des abonnés et de l'efficacité de la gestion du réseau.

$$\text{indice linéaire des volumes non comptés} = \frac{V_4 - V_7}{365 * \text{linéaire du réseau de desserte en km}}$$

Pour l'année 2017, l'indice linéaire des volumes non comptés est de 0,3 m³/j/km (____ en 2016).

3.3.3. Indice linéaire de pertes en réseau (P106.3)

Cet indicateur permet de connaître, par km de réseau, la part des volumes mis en distribution qui ne sont pas consommés sur le périmètre du service. Sa valeur et son évolution sont le reflet d'une part de la politique de maintenance et de renouvellement du réseau, et d'autre part des actions menées pour lutter contre les volumes détournés et pour améliorer la précision du comptage chez les abonnés.

$$\text{indice linéaire des pertes en réseau} = \frac{V_4 - V_6}{365 * \text{linéaire du réseau de desserte en km}}$$

Pour l'année 2017, l'indice linéaire des pertes est de 0,3 m³/j/km (____ en 2016).



3.3.4. Taux moyen de renouvellement des réseaux d'eau potable (P107.2)

Au cours des 5 dernières années, 0 km de linéaire de réseau ont été renouvelés.

$$\text{taux moyen de renouvellement des réseaux} = \frac{L_N + L_{N-1} + L_{N-2} + L_{N-3} + L_{N-4}}{5 * \text{linéaire du réseau de desserte}} * 100$$

Pour l'année 2017, le taux moyen de renouvellement des réseaux d'eau potable est de 0% (0,15 en 2016).

4. Tableau récapitulatif des indicateurs

		Exercice 2016	Exercice 2017
	Indicateurs descriptifs des services		
D101.0	Estimation du nombre d'habitants desservis	---	---
D102.0	Prix TTC du service au m ³ pour 120 m ³ [€/m ³]	2,8	2,81
	Indicateurs de performance		
P101.1	Taux de conformité des prélèvements sur les eaux distribuées réalisés au titre du contrôle sanitaire par rapport aux limites de qualité pour ce qui concerne la microbiologie	100%	0%
P102.1	Taux de conformité des prélèvements sur les eaux distribuées réalisés au titre du contrôle sanitaire par rapport aux limites de qualité pour ce qui concerne les paramètres physico-chimiques	100%	0%
P103.2B	Indice de connaissance et de gestion patrimoniale des réseaux d'eau potable	115	100
P104.3	Rendement du réseau de distribution	---%	92,2%
P105.3	Indice linéaire des volumes non comptés [m ³ /km/jour]	---	0,3
P106.3	Indice linéaire de pertes en réseau [m ³ /km/jour]	---	0,3
P107.2	Taux moyen de renouvellement des réseaux d'eau potable	0,15%	0%
P108.3	Indice d'avancement de la protection de la ressource en eau	---%	---%
P109.0	Montant des abandons de créance ou des versements à un fonds de solidarité [€/m ³]	0	0,0044