

Analyse des Besoins Sociaux

à l'échelle de l'EPCI
Douarnenez Communauté

Restitution

*De la confrontation d'observations parfois divergentes
au partage des analyses et du sens*

26 février 2019

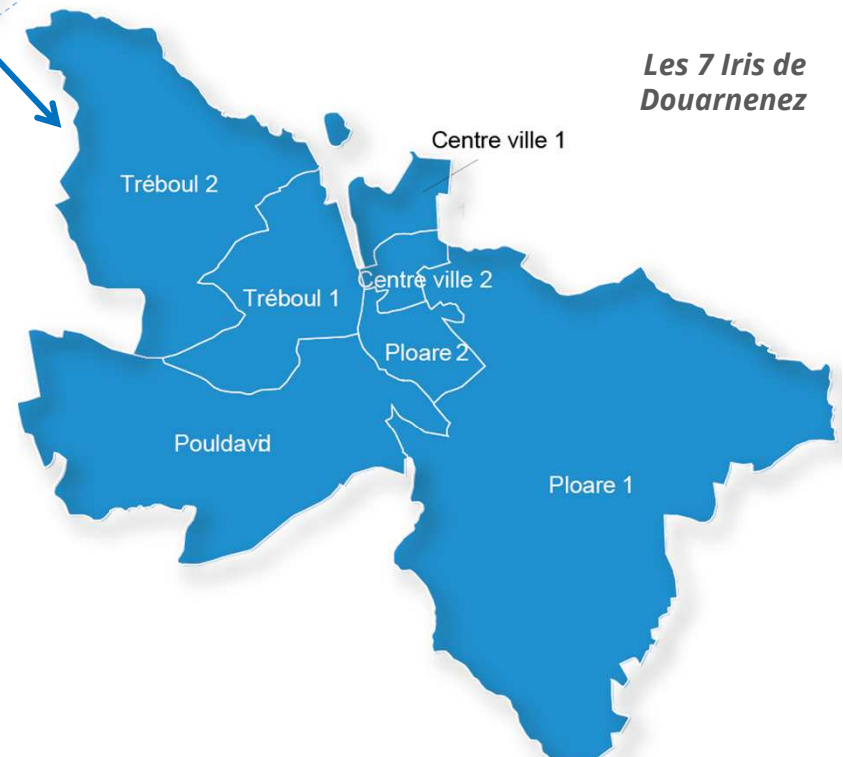


Le(s) territoire(s) de l'EPCI

des communes...
...aux Iris

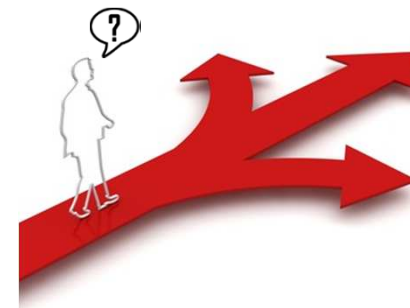


*Les 7 Iris de
Douarnenez*



L'"Analyse des Besoins Sociaux" :

- ✓ une obligation légale des CCAS/CIAS,
- ✓ une démarche réflexive et rationnelle pour fonder l'action sociale,
- ✓ et une méthodologie d'observation sociale et d'implication des acteurs locaux pour une aide dans le choix des orientations à prendre...



Supports méthodologiques déployés :

- Comité de pilotage et comité technique.
- Collecte et traitement de données de contexte et d'activité.
- Analyse statistique et cartographique.
- Enquêtes-questionnaires auprès des acteurs-partenaires intervenant localement.
- Groupes d'analyse partagée avec les professionnels, acteurs et partenaires locaux.

Deux grandes thématiques approfondies plus spécifiquement :

- "personnes âgées et vieillissement à domicile"
- "pauvreté/précarité des ménages"

UNE PREMIÈRE APPROCHE STATISTIQUE QUI A D'ABORD PERMIS DE METTRE EN LUMIÈRE QUATRE ENJEUX SOCIAUX MAJEURS SUR LE TERRITOIRE DE L'EPCI

- *L'encouragement au maintien et à l'installation sur le territoire de jeunes ménages et familles, dans la perspective de favoriser un renouvellement de la population.*
- *La prise en compte du vieillissement de la population et de ses conséquences sociales (isolement, dépendance, logement inadapté, difficultés de déplacement...).*
- *Le besoin d'une attention particulière autour de la problématique croissante de l'isolement des adultes ; et ce dans la perspective de mieux prévenir les effets potentiels de celui-ci sur l'aggravation de vulnérabilités sociales potentiellement déjà existantes...*
- *La prise en compte de situations de précarité économique voire de pauvreté qui à la fois se concentrent sur la ville-pôle et continuent d'y progresser.*

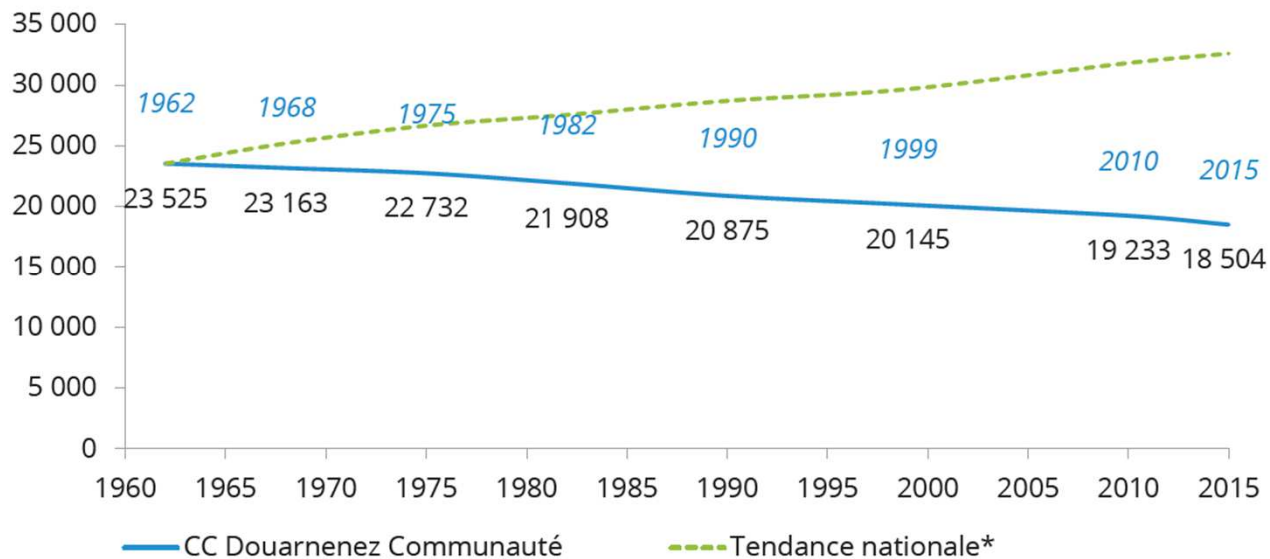
DYNAMISME DÉMOGRAPHIQUE

Moins de 19 000 personnes résident habituellement sur le territoire

Une baisse lente mais constante du nombre d'habitants depuis plusieurs décennies.

L'évolution de la population, des années soixante à nos jours

Source : Insee, RP 1962-2015



Si Douarnenez Communauté avait suivi le rythme d'évolution de la population observé en France métropolitaine, sa population serait de 32 580 habitants en 2015, soit 14 080 habitants supplémentaires.

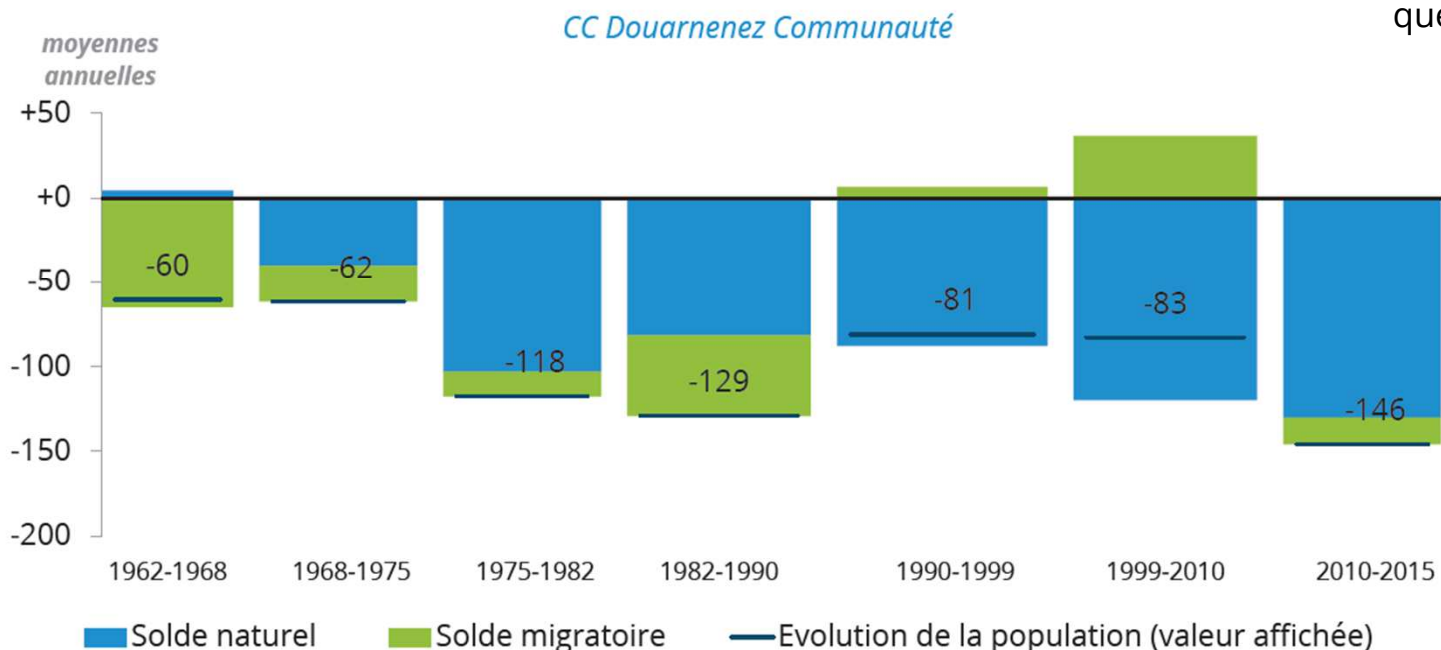
* indique l'évolution qu'aurait connu CC Douarnenez Communauté si le territoire avait suivi le rythme observé en France métropolitaine

Au regard des projections démographiques réalisées, cette tendance baissière pourrait s'inverser sur les prochaines années. En l'état, on estime que le nombre des 20 000 habitants pourrait être retrouvé au alentour de 2030.

Une dynamique principalement liée à un solde naturel négatif.

Les facteurs d'évolution de la population

Source : Insee, RP 1962-2014



2,3 fois plus de décès que de naissances.

Les naissances sont tendanciuellement à la baisse sur la dernière décennie, alors que le nombre des décès est plus stabilisé.

280 décès par an en moyenne sur les toutes dernières années (2012-2016), contre 120 naissances.

Un taux de mortalité sensiblement plus élevé que le taux national (14,4‰, contre 8,6‰), et un taux de natalité sensiblement plus faible (7,5‰, contre 12,5‰).

...et des flux migratoires très peu propices au renouvellement de la population.

La baisse du nombre d'habitants est imputable à Douarnenez

Évolution 2009-2014 :

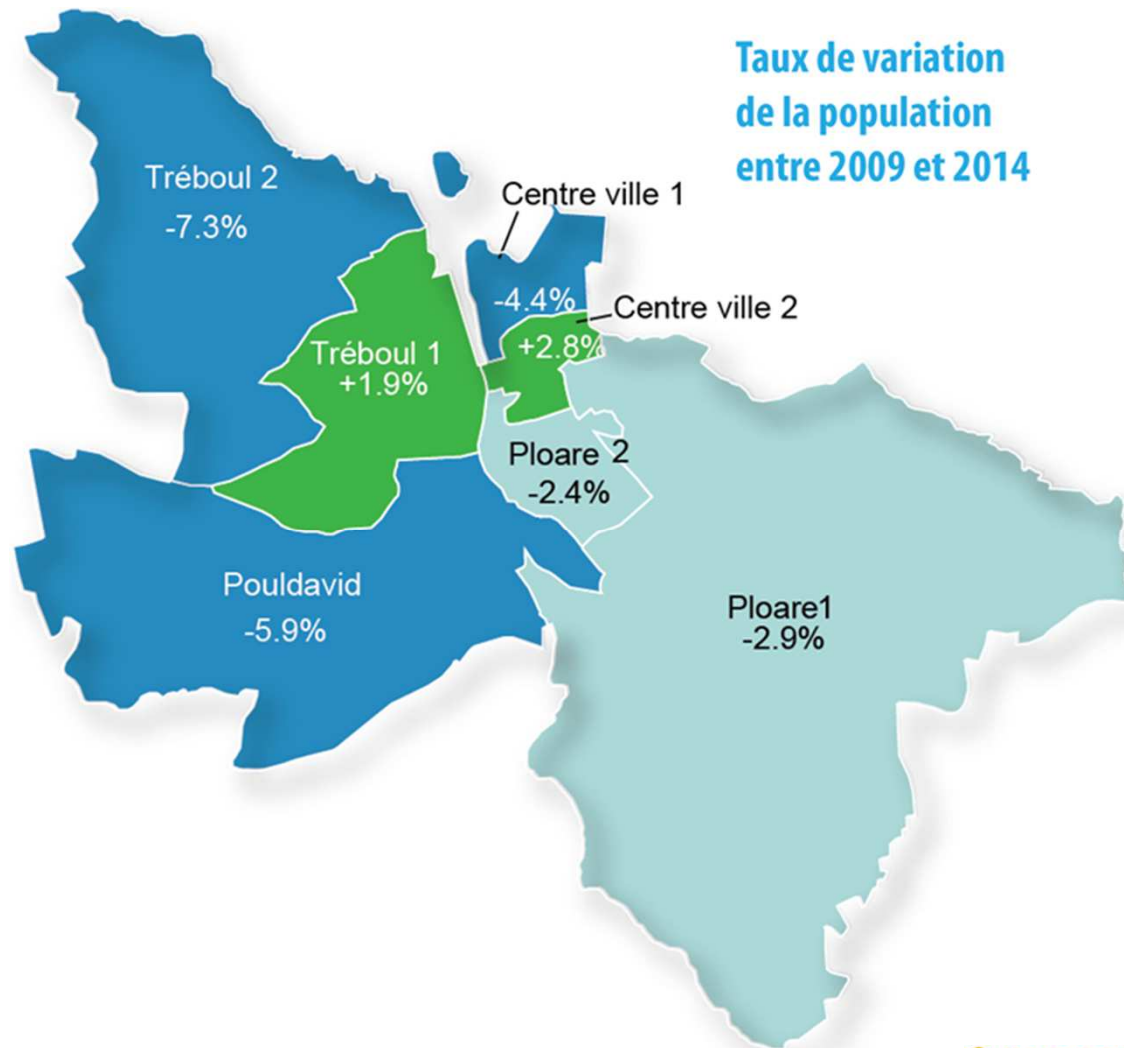
-2,4% pour la ville de Douarnenez

-1,8% pour Douarnenez Communauté

+0,2% pour Douarnenez Communauté hors Douarnenez

+1,3% en Finistère ;

+2,5% en France Métropolitaine

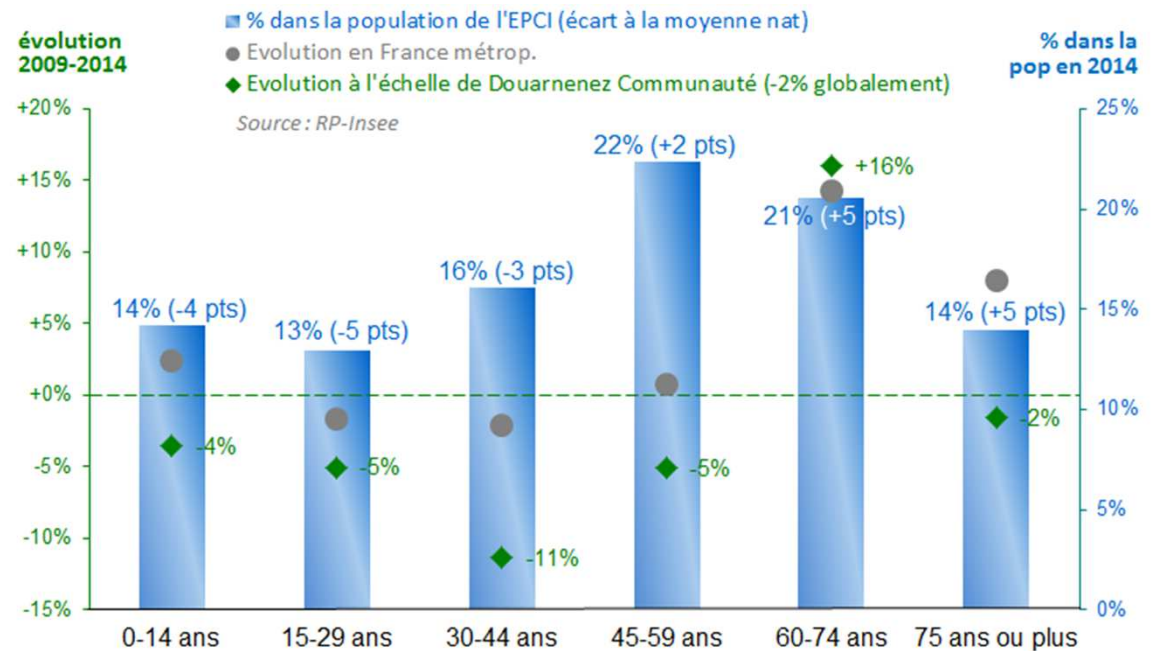


Une population déjà plus âgée qu'ailleurs... et qui vieillit toujours

Entre 1999 et 2014, l'âge médian de la population du territoire a augmenté (de 42 ans à 49 ans)

Dans les toutes prochaines années, les dynamiques de progression ne devraient concerner que les aînés.

Seul le nombre des jeunes seniors progresse (et ce proportionnellement plus vite sur les communes périphériques (+28%) que sur Douarnenez (+13%)).



Parmi les ménages, **les couples avec enfants sont sous-représentés** et de moins en moins nombreux (-8% en 5 ans)...

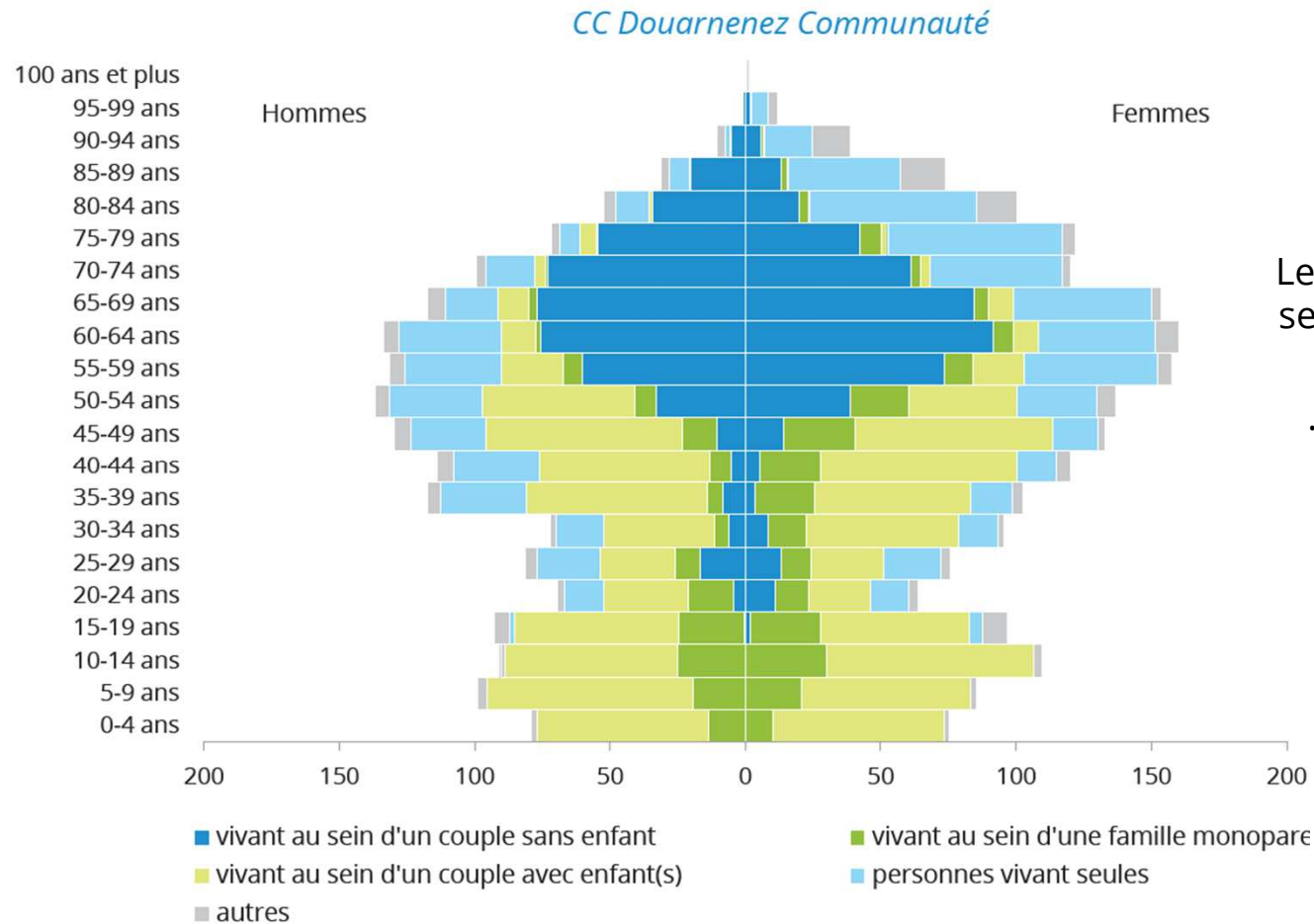
Les enfants de moins de 3 ans sont sous-représentés (2% de la population)

et la projection de leur nombre est plutôt baissière...

Leur nombre est estimé aujourd'hui à environ 350 enfants.

Ils sont, proportionnellement, légèrement plus présents à l'extérieur de Douarnenez (3%).

Bref... une structure de population peut favorable au renouvellement « naturel » de la population



Les trois quart des femmes seules ont plus de 55 ans...

...contre un peu plus de 40% des hommes seuls.

Les trois quart des hommes seuls ont moins de 65 ans

Un enjeu fort :

➤ *L'encouragement au maintien et à l'installation sur le territoire de jeunes ménages et familles, dans la perspective de favoriser un renouvellement de la population.*

Cette installation de jeunes ménages ou familles sera étroitement corrélée à l'attractivité du territoire, qui sera elle-même liée...

- au développement local de l'emploi,*
- aux opportunités de logements (tant en termes de coût que de diversité),*
- à la qualité et diversité des réponses en terme d'accueil du jeune enfant,*
- à l'offre scolaire et périscolaire existante,*
- à la présence d'une offre de loisirs adaptée,*
- mais aussi aux facilités de déplacement/mobilité...*

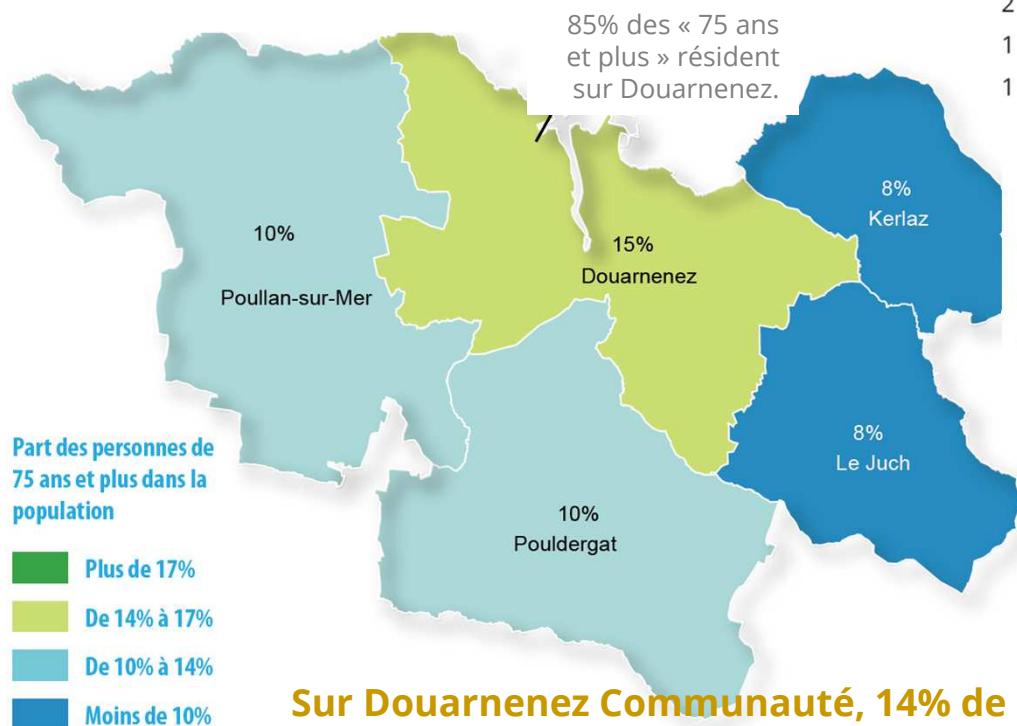
A minima, une réflexion articulée autour du triptyque emploi/logement/mobilité apparaît semble-t-il nécessaire.

LES SÉNIORS : 6 480 personnes de 60 ans et plus, dont 2620 de 75 ans et plus

Les « 75 ans et plus » sont sur-représentés.

Leur nombre s'est stabilisé ces dernières années, mais devrait repartir à la hausse d'ici 2020 sous l'effet de l'arrivée des générations du baby-boom....

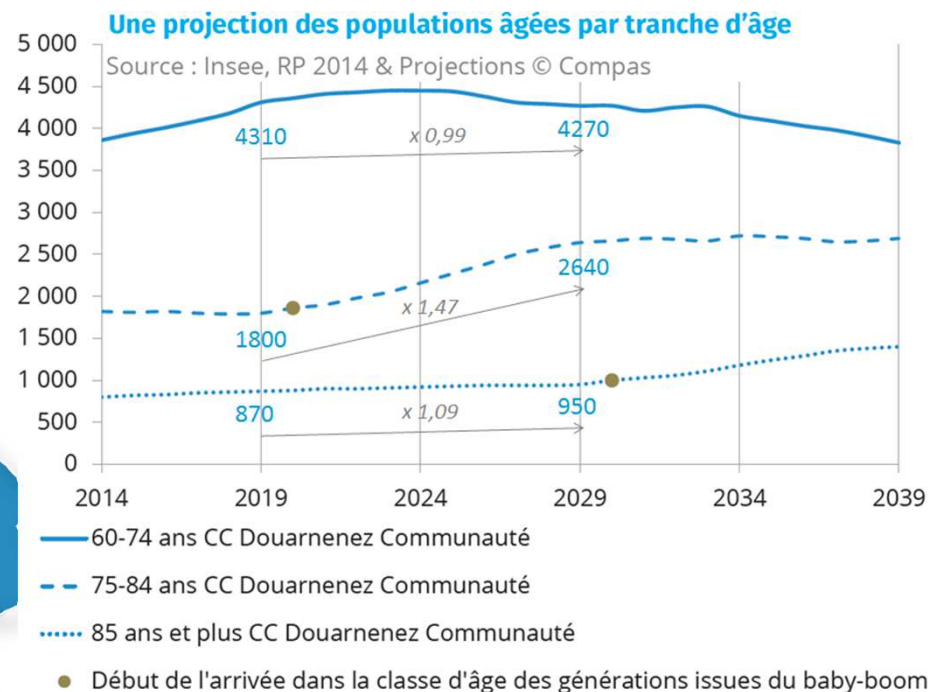
Ils sont plus de 2620 au RP-2014 (14%)...
Ils devraient être 3080 en 2024 (17%) et 3590 en 2029 (20%), soit une hausse de près de 40% en 15 ans.



Sur Douarnenez Communauté, 14% de la population a 75 ans ou plus (-2% en 5 ans)

Finistère : 11% (+7%)
France métrop. : 9% (+8%)

Une augmentation attendue du nombre des aînés



Le vieillissement est aujourd'hui plus rapide sur les communes périphériques (+8%) que sur Douarnenez (-3%).

Des points de vigilance autour de potentielles fragilités de conditions de vie

Plus souvent qu'à l'échelle nationale, ils sont seuls à domicile.

47% des 75 ans et plus à domicile vivent seules (1110 personnes) ; contre 43% pour la France métropolitaine.

50% des ménages de 80 ans et plus sont en grande maison (au moins 5 pièces) (28% pour la France mét.), soit plus de 580 ménages concernés (et leur nombre progresse : +13% en 5 ans). Plus de 60% sont constitués de personnes seules.

Une dépendance à domicile légèrement plus répandue, mais surtout plus intense.

6% des 60% et plus sont bénéficiaires de l'APA à domicile. 24% sont en situation de grande dépendance (GIR 1 ou 2), contre 18% nationalement.

En 2017, environ 400 personnes sont bénéficiaires de l'APA à domicile (82% résident sur Douarnenez) ; soit 6% des 60 ans et plus.

Le niveau de vie des 75 ans et plus du territoire (1664 €) est assez proche de ceux observés ailleurs

sur nos territoires supra de comparaison (1693 € au plan métropolitain).

On notera tout de même que la prochaine génération de seniors, aujourd'hui âgée de 50-59 ans, disposera d'un niveau de vie plus faible que celui des actuels seniors.

Le taux de pauvreté des 75 ans et plus sur le territoire communautaire est de 7%, contre près de 9% en France métropolitaine.

Un enjeu fort :

➤ *La prise en compte du vieillissement de la population et de ses conséquences sociales (isolement, dépendance, logement inadapté, difficultés de déplacement...).*

Avec l'augmentation attendue du nombre des aînés, les problématiques d'isolement résidentiel, de dépendance, de logement inadapté ou encore de mobilité... pourraient ainsi, corrélativement, devenir plus fréquentes dans l'avenir.

Dès lors, compte-tenu d'une difficulté croissante à trouver localement des aidants non-professionnels disponibles, il semble pertinent que la prévention des conséquences du vieillissement puisse occuper aujourd'hui une place au moins aussi centrale que leur prise en charge effective.

Par ailleurs, la solvabilité des ménages seniors sera également déterminante dans la possibilité de répondre à leurs besoins.

Le territoire a **des atouts** sur cet enjeu : une offre de services développées et diversifiées, une filière gériatrique complète, de nombreux partenariats locaux, de nombreuses associations à disposition...

Pour autant, **des axes d'amélioration** persistent encore ; notamment à propos de l'interconnaissance et coordination des acteurs/actions ; de l'information/communication sur l'offre/réponse déjà existante ; du repérage des aînés les plus fragiles et de l'évaluation de leurs justes besoins...

MÉNAGES/FAMILLES : une taille moyenne à la baisse...

En moyenne, on comptait 3 personnes par ménage à la fin des années 60.

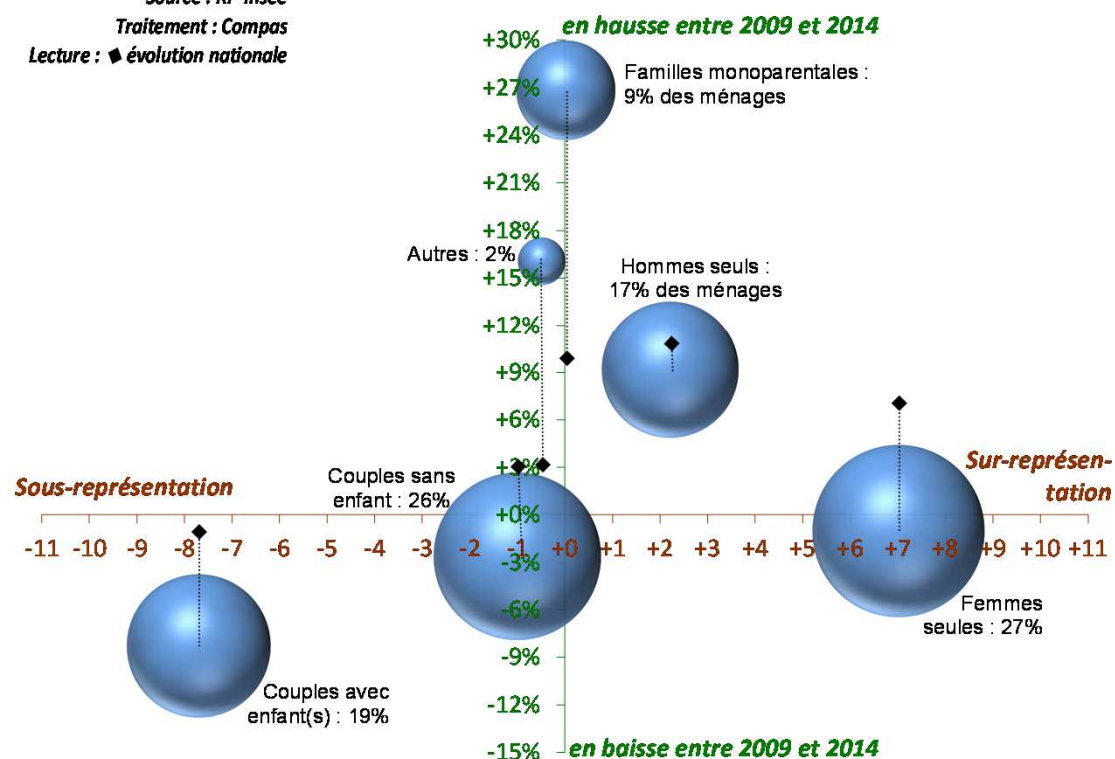
Ce ratio était de 2,4 en 1990.

Il est de 1,9 aujourd'hui

9460 ménages : évolution et écart à la moyenne nationale

Source : RP-Insee
Traitement : Compas
Lecture : ◆ évolution nationale

Evolution globale du
nombre de ménages entre
2009 et 2014 : +1%



Une progression du nombre de ménages constitués d'un seul adulte

Les femmes seules prédominent.

Par ailleurs, les familles monoparentales progressent ; et ce 2,7 fois plus vite qu'au plan national.

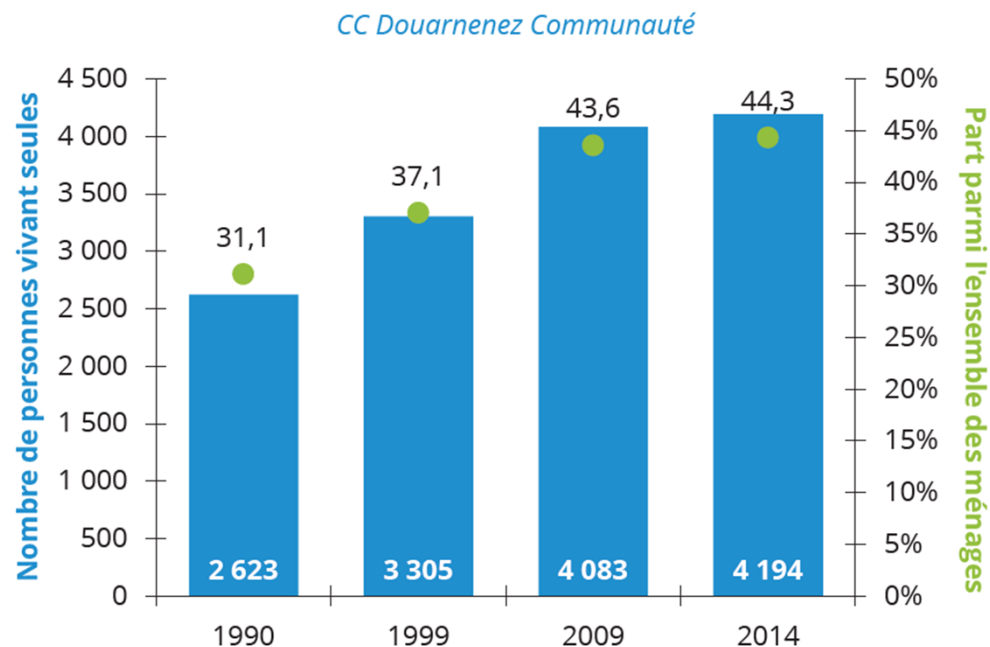
Enfin, les familles biparentales sont sensiblement sous-représentées.

On notera que la progression des ménages constitués d'un seul adulte est plus rapide en dehors de Douarnenez que sur Douarnenez même ; traduisant ainsi l'un des « signaux faibles » de changements qui aujourd'hui s'opèrent sur les communes périphériques, même si ces derniers peuvent rester encore peu perceptibles par les acteurs de terrain.

Près de la moitié des ménages n'est constituée que d'une seule personne

Les adultes vivant seuls

Source : Insee, RP 1990-2014



Des personnes seules fortement sur-représentées à Douarnenez

Moins de familles à Douarnenez qu'en dehors, mais plus souvent monoparentales

Plus de 850 familles monoparentales sur l'EPCI (dont 200 avec enfants d'au moins 25 ans)
Douarnenez compte proportionnellement moins de familles que les autres communes, mais celles-ci sont plus souvent monoparentales (plus d'1 sur 3 sur Douarnenez, contre moins d'1 sur 4 en dehors).

Par ailleurs, les couples sont proportionnellement plus présents en dehors de Douarnenez, y compris ceux sans enfants.

Un enjeu fort :

➤ *Le besoin d'une attention particulière autour de la problématique croissante de l'isolement des adultes ; et ce dans la perspective de mieux prévenir les effets potentiels de celui-ci sur l'aggravation de vulnérabilités sociales potentiellement déjà existantes...*

Ménages d'une seule personne et surtout foyers monoparentaux constituent les types de ménage qui courent les risques de pauvreté les plus importants.

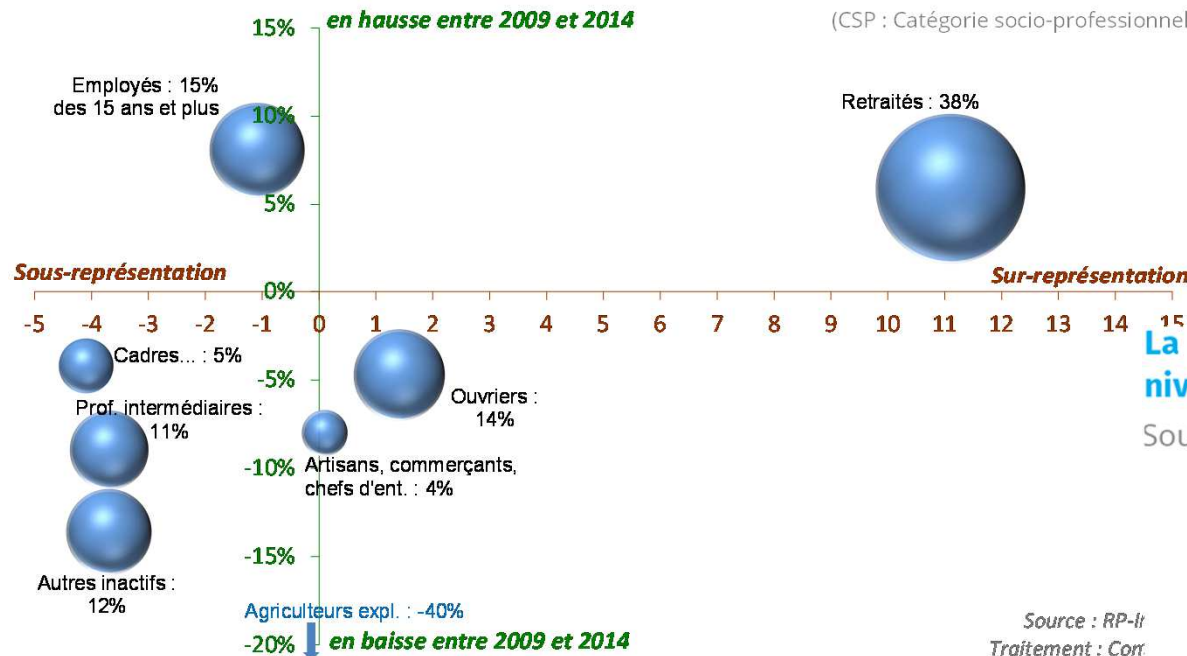
D'autre part, lorsqu'il y a présence d'un enfant, ce sont aussi d'autres problématiques qui peuvent émerger, notamment autour de l'accès à une vie sociale et professionnelle, de la conciliation des temps sociaux, de l'exercice de la parentalité, etc.

Lorsque des sentiments d'inutilité sociale, d'abandon... s'en mêlent, l'isolement rime alors souvent avec souffrance de la solitude, mais aussi avec risque d'invisibilité et de non-recours...

POSITIONS SOCIALES ET NIVEAU DE VIE

Des « classes moyennes » sur-représentées

Les CSP des 15 ans et plus :
évolution et écart à la moyenne nationale



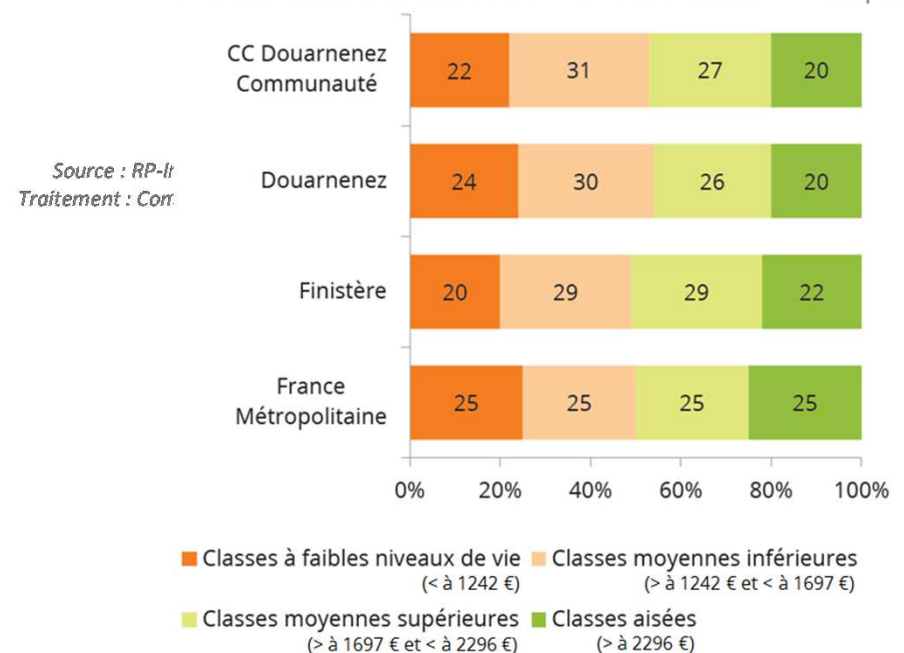
Evolution globale du nombre de "15 ans et plus" entre 2009 et 2014 : -1%

(CSP : Catégorie socio-professionnelle)

La place des retraités contraste avec celle des actifs

La répartition des populations par classe de niveaux de vie

Source : Insee, Filosofi 2014 & estimations © Compas



Les retraités sont nettement sur-représentés et leur nombre progresse encore (au même rythme qu'au plan national).

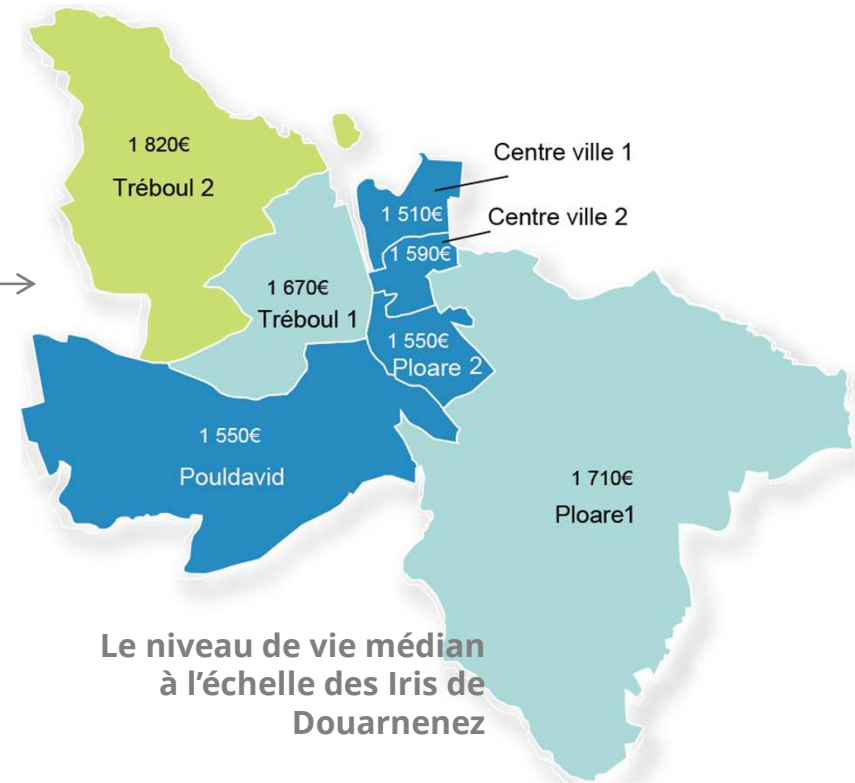
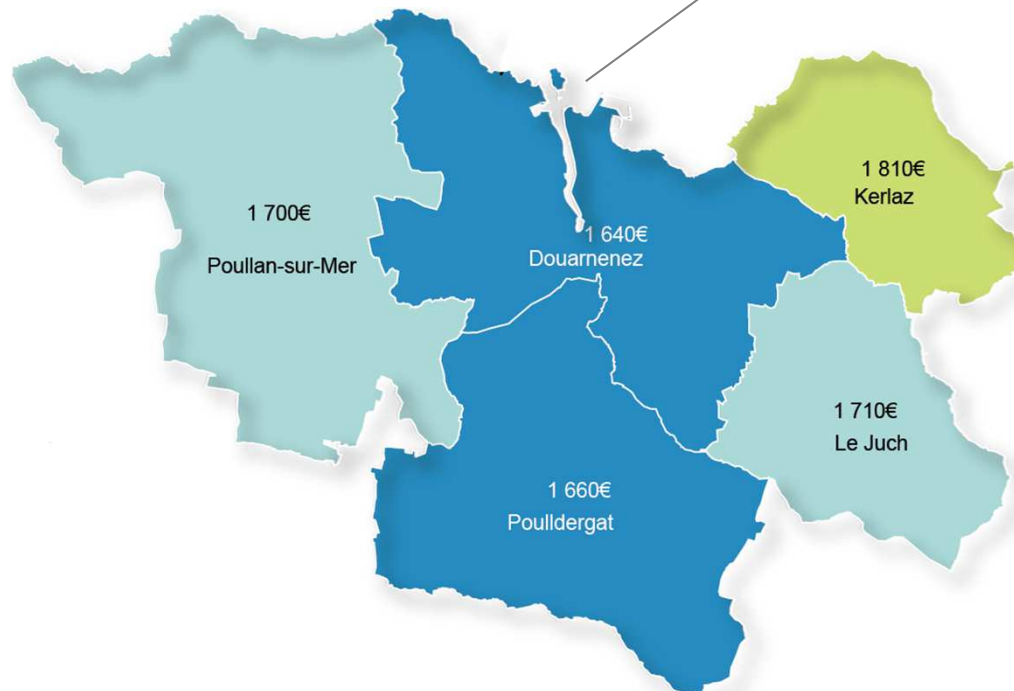
Parmi les actifs, seuls les effectifs d'« employés » progressent (5 fois plus vite qu'au plan national).

Un niveau de vie médian un peu plus faible qu'ailleurs

En 2014, la moitié de la population de l'EPCI vit dans un ménage disposant de moins de 1660 € par mois et par unité de consommation (après transferts sociaux et impôts directs).

(à noter : 1710 € sur le Finistère et 1700 € à l'échelle de la France métropolitaine)

Le niveau de vie médian à l'échelle des communes de Douarnenez Communauté



Le niveau de vie médian à l'échelle des Iris de Douarnenez

Le taux de pauvreté reste pour autant plus faible qu'à l'échelle métropolitaine, même s'il apparaît légèrement plus élevé qu'au niveau départemental

Taux de pauvreté (à 60%)	
Douarnenez	12,7%
Kerlaz	nd
Le Juch	nd
Poullan-sur-Mer	nd
Pouldergat	nd
Douarnenez Communauté	11,4%
EPCI hors Douarnenez *	7%
Finistère	10,4%
Bretagne	10,8%
France métropolitaine	14,7%

Source : Insee, Filosofi 2014

* estimation

Taux de pauvreté sur les Iris de Douarnenez	
Centre ville 1	17%
Centre ville 2*	16%
Ploare 1*	9%
Ploare 2	18%
Ploudavid*	13%
Tréboul 1	11%
Tréboul 2	9%
Douarnenez	13%

* estimation

Douarnenez Communauté	2012	2013	2014
Taux de pauvreté (à 60%)	11,0%	11,1%	11,4%
Pop. sous le seuil de pauvreté (arrondi)	2075	2060	2130
<i>Evol. annuelle nb de "pauvres"</i>	--	-1%	+3%
Douarnenez	2012	2013	2014
Taux de pauvreté (à 60%)	11,8%	12,2%	12,7%
Pop. sous le seuil de pauvreté (arrondi)	1700	1730	1815
<i>Evol. annuelle nb de "pauvres"</i>	--	+2%	+5%

Source : Insee - Filosofi 2012-2013-2014

Champ : pop. des ménages fiscaux - hors communautés et sans abris

Certains publics sont plus à risque que d'autres : un taux de pauvreté de 30% au sein des **familles monoparentales**, de 26% chez les **locataires**, de 22% au sein des **jeunes ménages**, de 20% chez les **hommes vivant seuls**...

La **ville de Douarnenez reste plus concernée que les autres communes de l'EPCI** par les problématiques de précarité économique/monétaire, tant en terme de proportion que d'évolution ; et ce au regard de plusieurs dimensions tels que la pauvreté, le chômage, le salariat en contrat précaire...

...ou encore les jeunes « sans solution » :

on note en effet que 19% des 15-24 ans du territoire ne sont aujourd'hui ni en emploi ni en études (soit environ 310 jeunes) ; 21% sur Douarnenez, contre 13% sur le reste de l'EPCI. Cette proportion, un peu plus élevée que les moyennes nationale et locales, a progressé de 8 points entre 2009 et 2014 ; corrélativement à l'augmentation de leur nombre (+53%).

Un enjeu fort :

➤ *La prise en compte de situations de précarité économique voire de pauvreté qui à la fois se concentrent sur la ville-pôle et continuent d'y progresser.*

Globalement, le territoire de Douarnenez Communauté rassemble une population majoritairement issue des classes moyennes voire « moyennes inférieures ». Pour autant, le taux de pauvreté reste contenu.

La ville de Douarnenez reste plus concernée que les communes périphériques par les problématiques de précarité économique...

Ces situations de précarité se conjuguent par ailleurs assez souvent avec des situations d'adultes plutôt d'âge actif vivant assez souvent sans conjoint/concubin ; en particulier des monoparents (c'est-à-dire des mères seules dans la grande majorité des cas), des hommes seuls d'âge mûr (touchés par le chômage notamment) et des jeunes adultes qui, peu ou prou, peinent à accéder à l'autonomie...

Le territoire a **des atouts** sur cet enjeu : un riche partenariat, un travail en réseau habituel et dynamique (réactivité et créativité), une instance communautaire (CECAS), de nombreuses associations caritatives, une ESS reconnue, de nombreux logements sociaux...

Pour autant, **des axes d'amélioration** persistent encore ; notamment à propos de l'interconnaissance et coordination des acteurs/actions (cf. notamment les associations caritatives) ; de l'information/communication sur l'offre/réponse déjà existante ; du repérage des populations en difficultés et de l'évaluation de leurs besoins individuels...

UNE SECONDE PHASE QUALITATIVE SUR DEUX GRANDES ENTRÉES THÉMATIQUES ET IMPLIQUANT LES ACTEURS-PARTENAIRES LOCAUX

➤ *"Personnes âgées et vieillissement à domicile"*

4 grands enjeux ou problématiques spécifiques

30 recommandations ou préconisations

➤ *"Pauvreté/Précarité des ménages"*

6 grands enjeux ou problématiques spécifiques

30 recommandations ou préconisations

**Une démarche qui a mobilisé
une trentaine d'acteurs-partenaires.**

Les $\frac{3}{4}$ des répondants à l'enquête ont exprimé explicitement une possibilité à s'impliquer encore davantage pour mieux répondre aux besoins sociaux locaux...

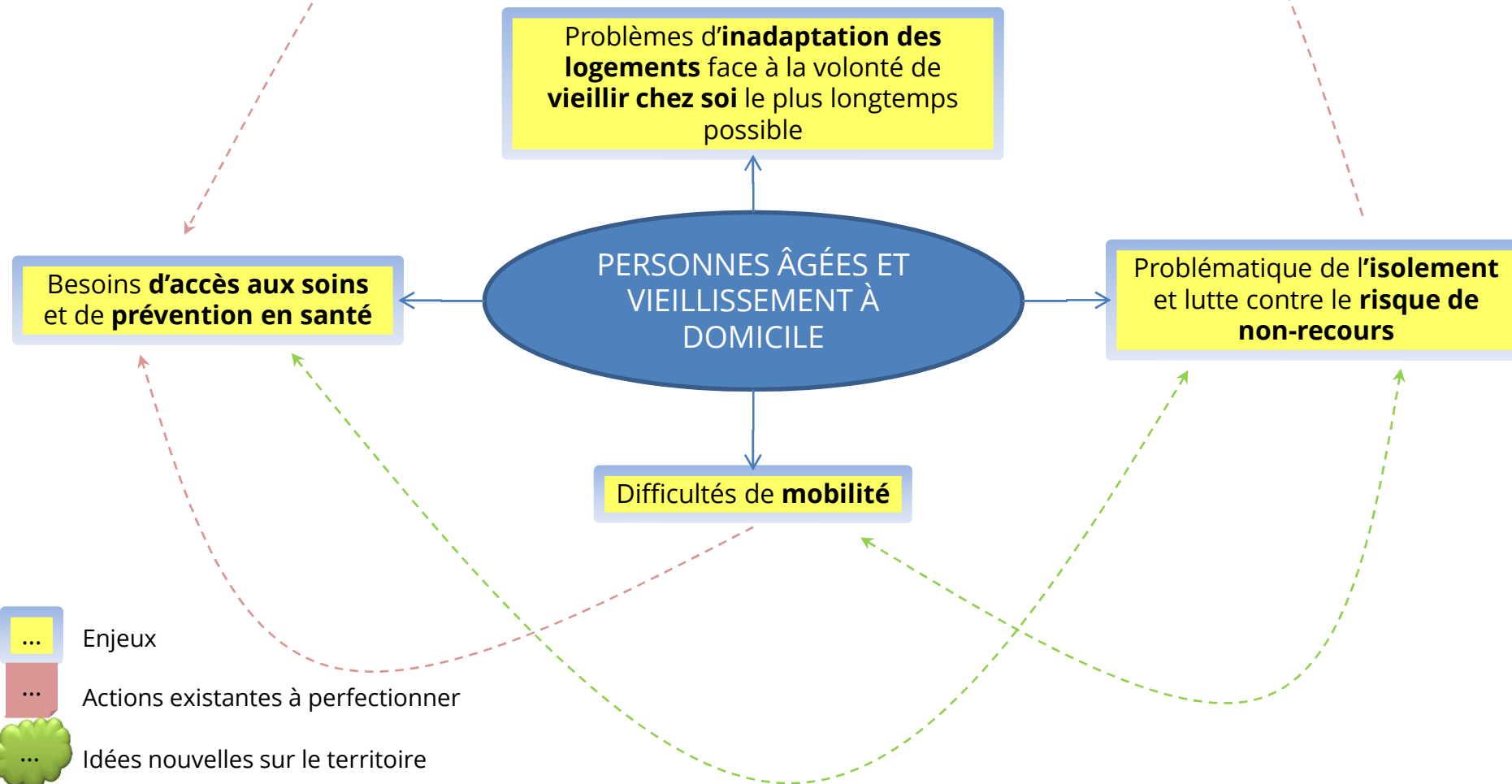
...et ce, a minima, en faisant évoluer / en adaptant leur contribution actuelle à l'offre sociale si cela s'avère nécessaire.

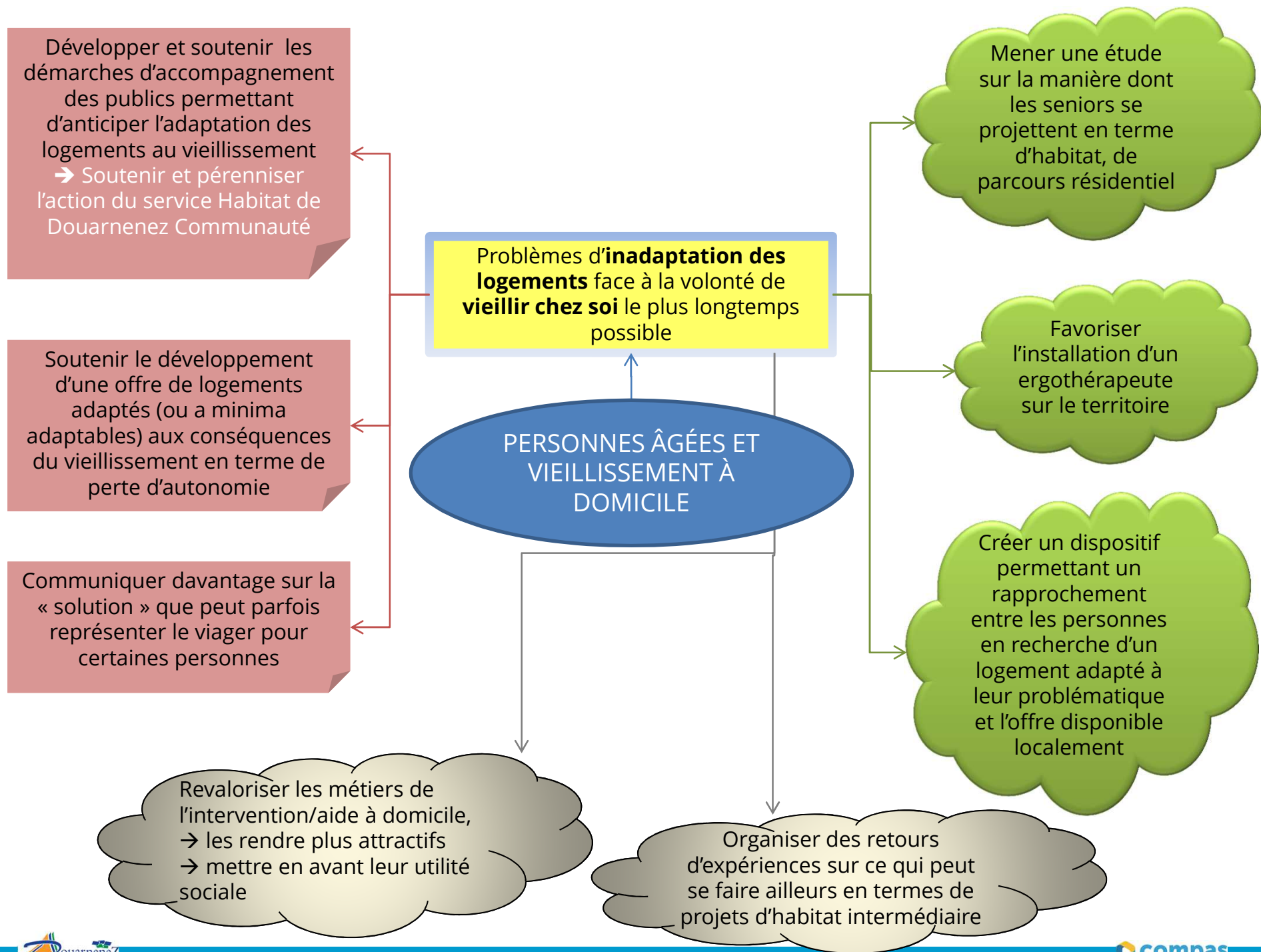
4 sur 10 se disent même en mesure à la fois de l'augmenter et de la faire évoluer.

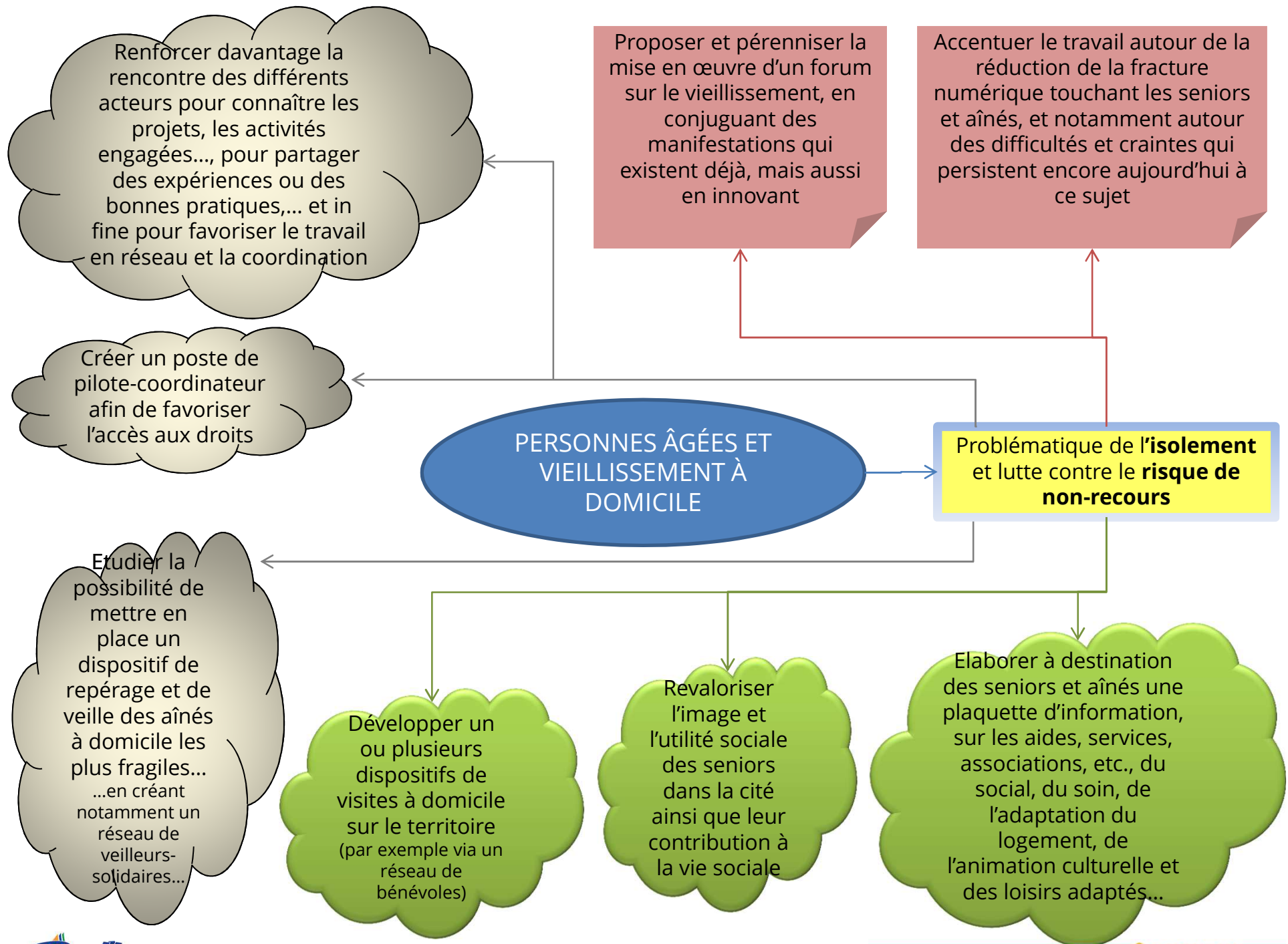
Les réserves ou difficultés quant à la possibilité de l'augmenter ont été davantage exprimées dans le cadre de la thématique « Personnes âgées ».

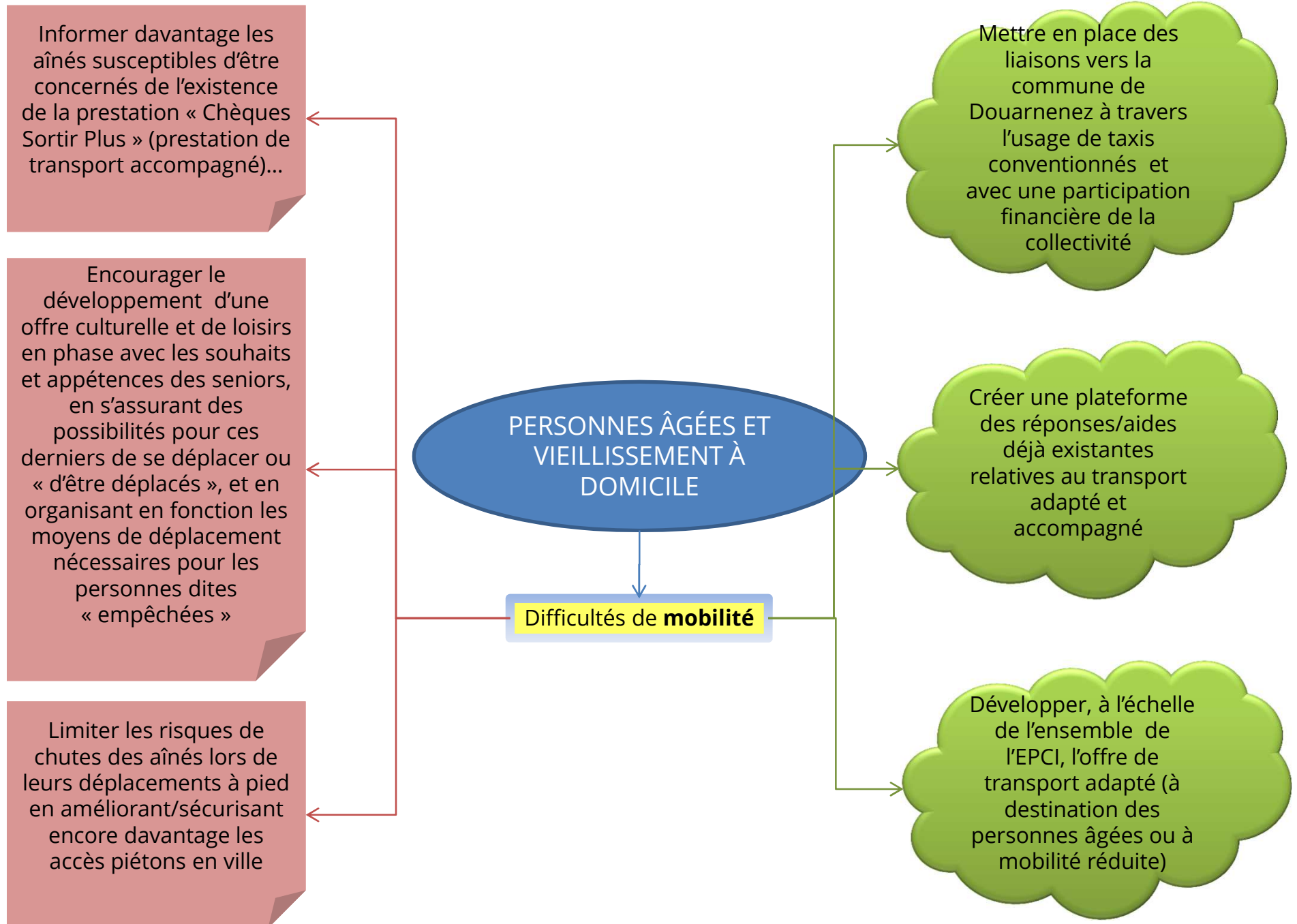
➤ "Personnes âgées et vieillissement à domicile"

4 grands enjeux ou problématiques spécifiques









Sensibiliser encore davantage l'entourage des aînés au besoin de mieux prévenir les conséquences en santé de son propre vieillissement

Soutenir, pérenniser voire adapter les actions d'information/prévention déjà existantes, tout en encourageant le développement de nouvelles actions peu ou prou innovantes

Besoins **d'accès aux soins** et de **prévention en santé**

PERSONNES ÂGÉES ET VIEILLISSEMENT À DOMICILE

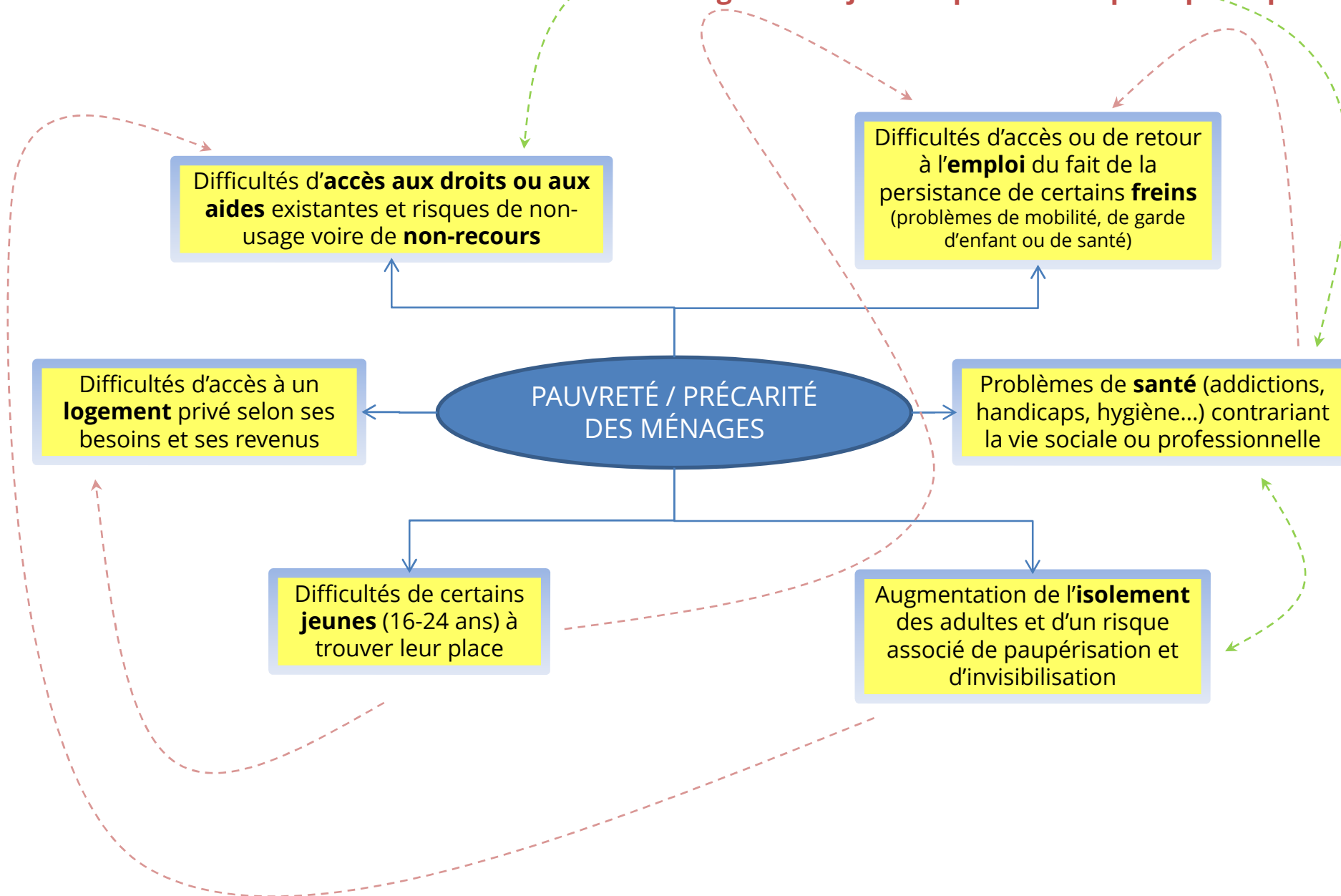
Etudier la pertinence de proposer sur le territoire la création d'une équipe mobile de prévention s'adressant aux personnes âgées en perte d'autonomie, confinées chez elles et/ou isolées, vivant seules ou en couple

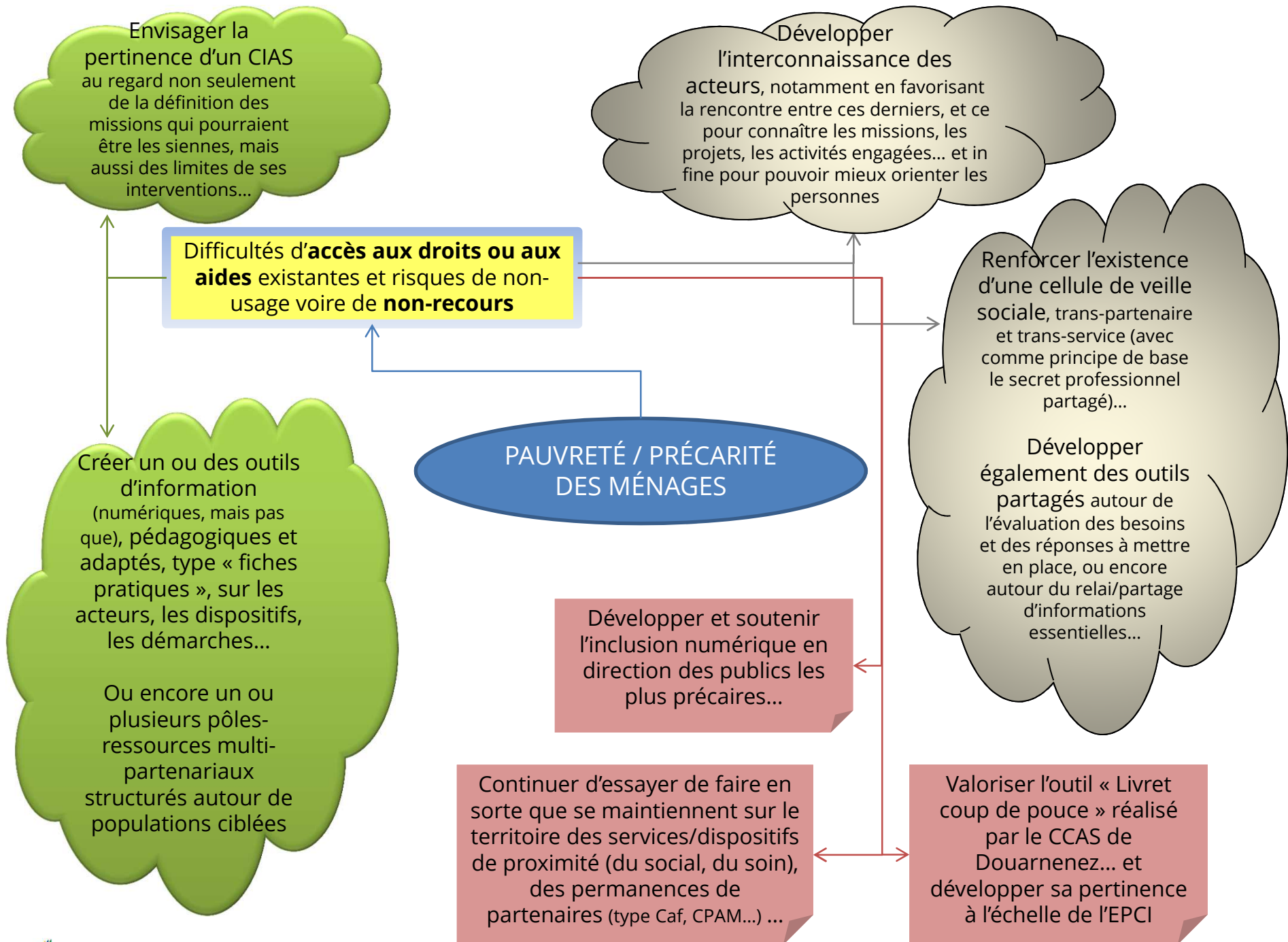
Encourager/Favoriser l'installation de médecins généralistes sur le territoire

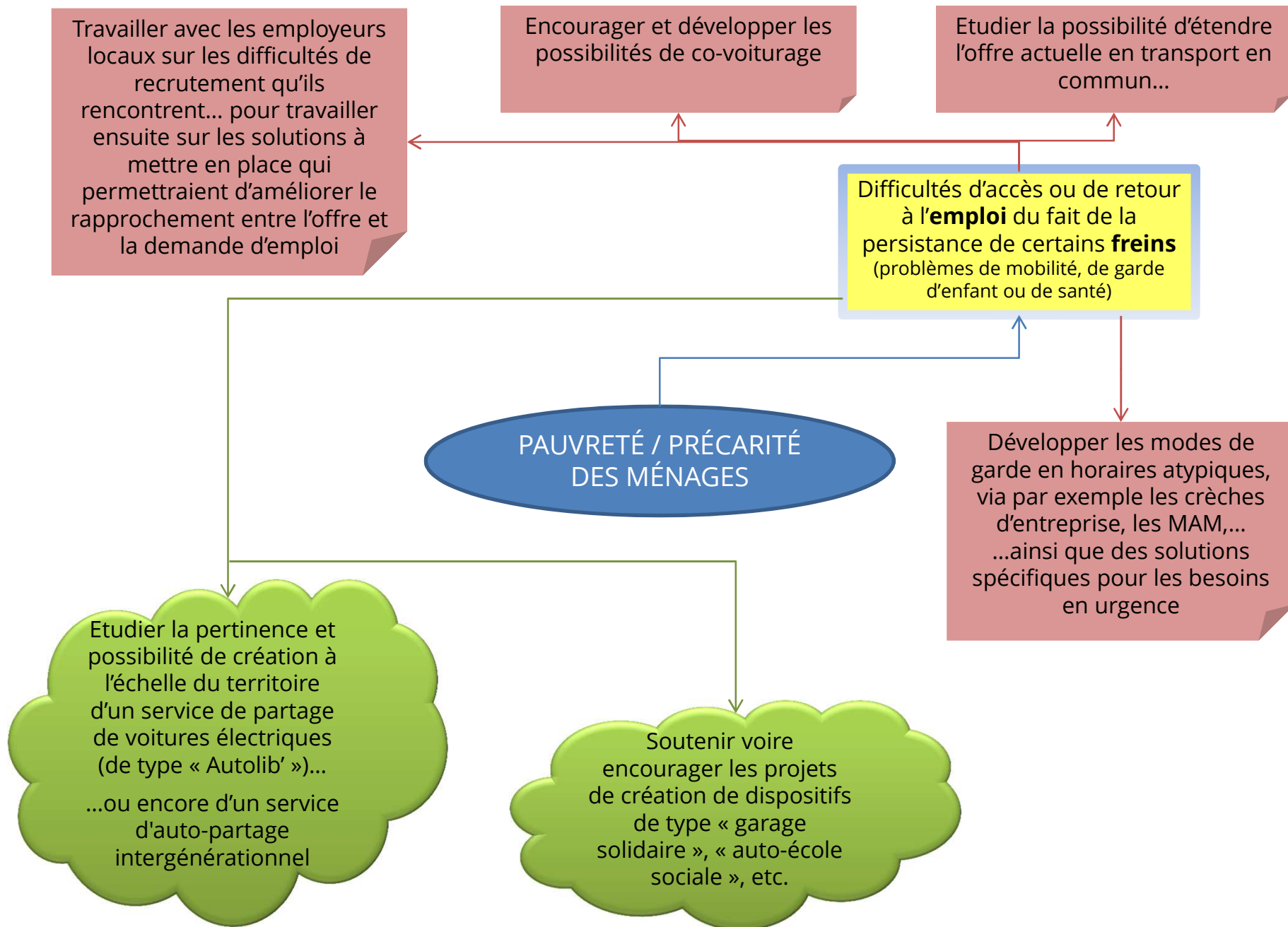
Mettre en place un dispositif de soutien psychologique en direction des personnes âgées à domicile (prévention des états dépressifs, du suicide...)

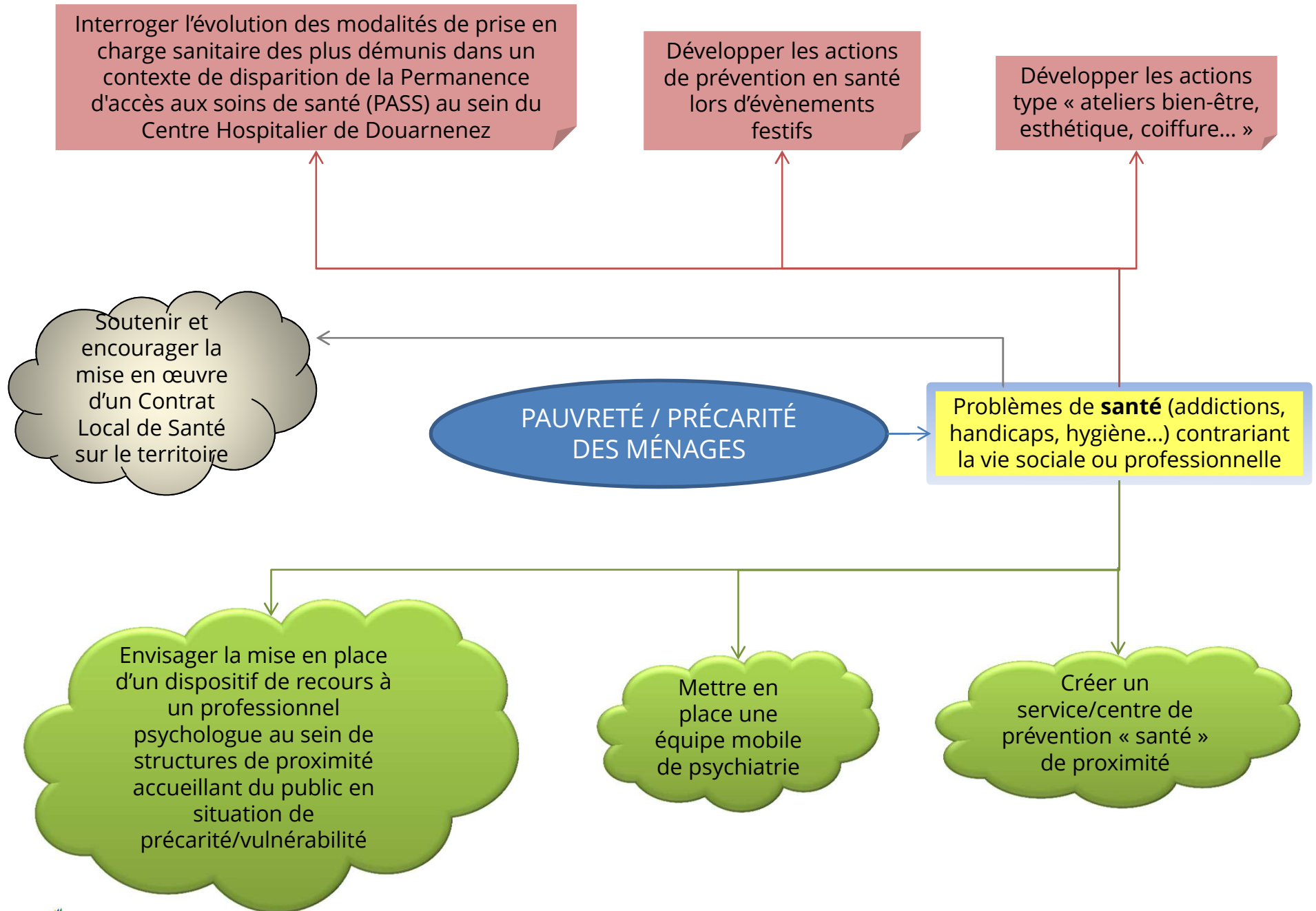
➤ "Pauvreté/Précarité des ménages"

6 grands enjeux ou problématiques spécifiques







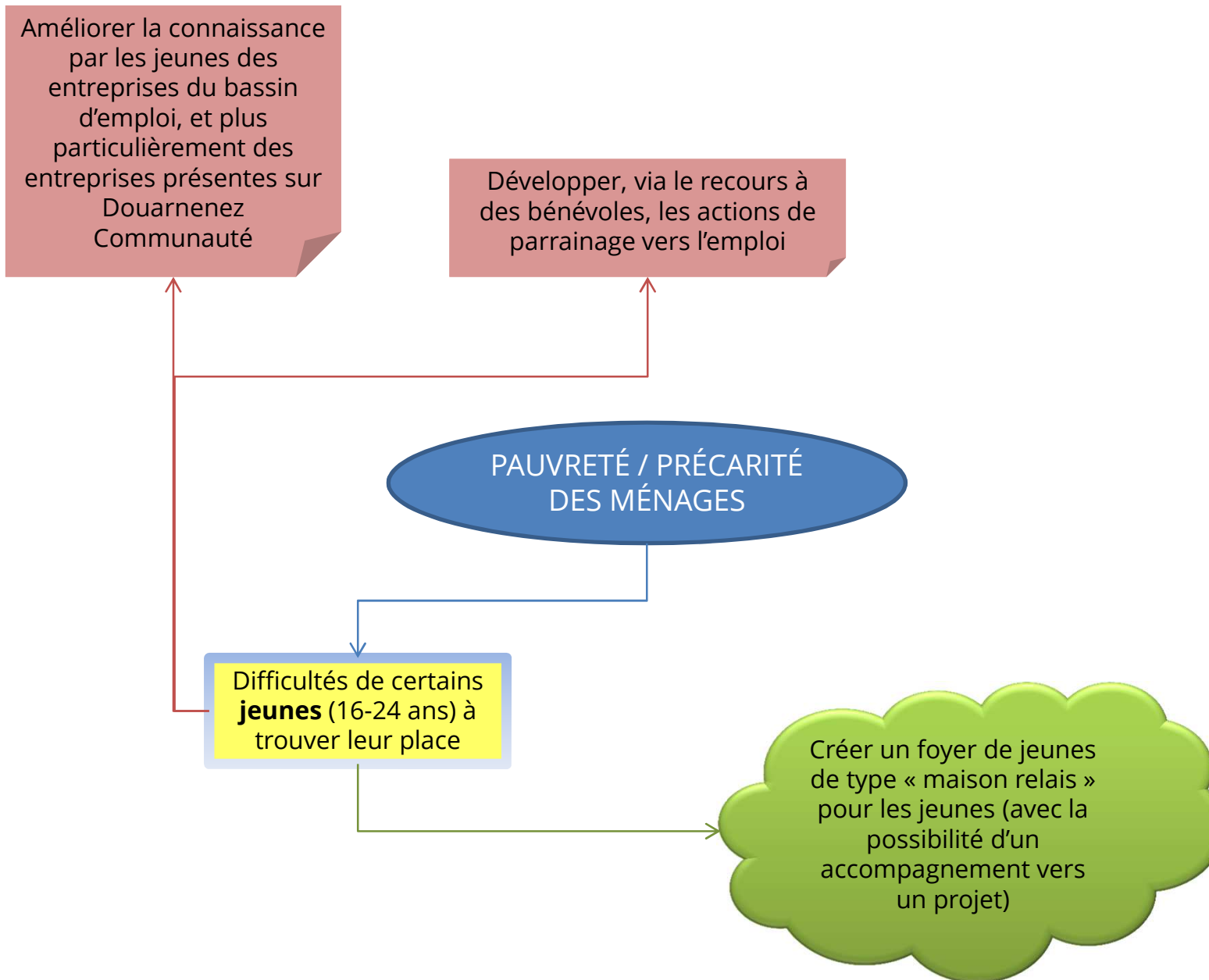


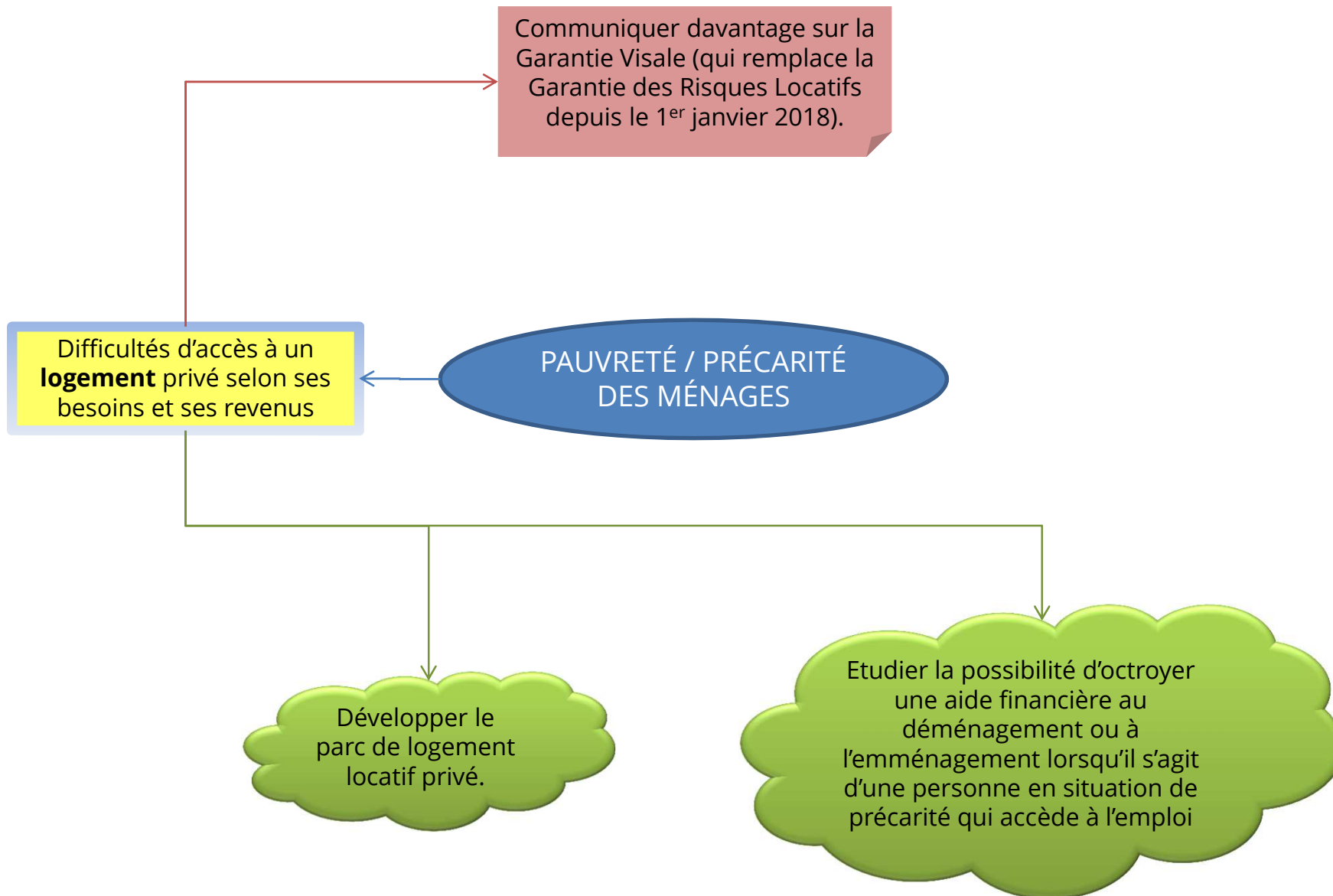
Créer ou développer un ou plusieurs « tiers-lieux » du type « Café solidaire » ou « Repaire-café », des lieux neutres (non stigmatisants), accueillant, propices aux rencontres car conviviaux et chaleureux, facilement accessibles, ouverts à toute la population, où l'on sait qu'on va pouvoir y trouver des informations pratiques, des conseils ou services divers, etc. (par exemple pour des démarches, un accès au numérique...)

PAUVRETÉ / PRÉCARITÉ
DES MÉNAGES

Augmentation de l'**isolement**
des adultes et d'un risque
associé de paupérisation et
d'invisibilisation

Travailler
davantage sur le
repérage des
publics





Et maintenant... On fait quoi ?

- S'approprier toutes ces préconisations...
 - Appréhender collectivement leur faisabilité et/ou leur portage, soit à l'échelle de l'intercommunalité (« intérêt communautaire »), soit à une échelle communale... Rôle et place du CECAS ?
 - Définir politiquement des priorités...
 - Pour chacune d'entre-elles, élaborer et soumettre une démarche de mise en œuvre (méthodologie, portage, échéances...)
 - Moyens financiers disponibles
 - Calendrier, échéancier
 - ...

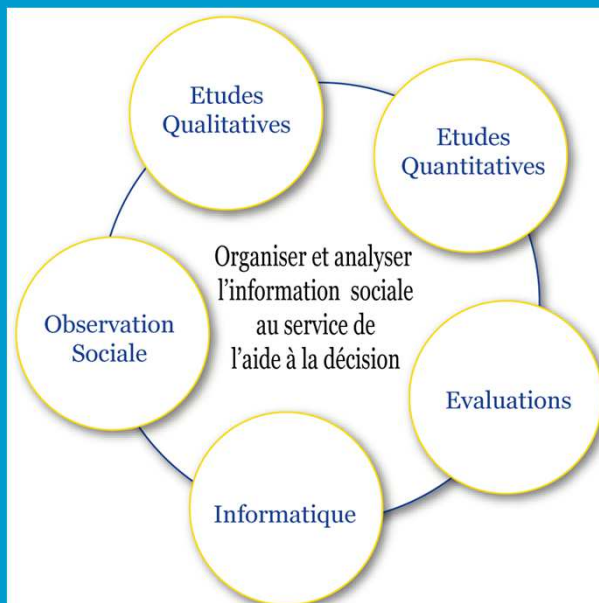
Merci pour votre attention

Plus d'information avec...

La base documentaire du Compas :
www.lecompas.fr/base-documentaire

Le "Centre d'observation de la société" :
www.observationsociete.fr

Les publications du Compas :
www.lecompas.fr/nos-publications



Au service du sens

Courriel : contact@compas-tis.com
Site internet : www.lecompas.fr
Télécopie : 02 51 80 69 89

Siège :
15 ter Bd Jean Moulin, 44106 Nantes cedex 4.
Téléphone : 02 51 80 69 80